

# ALBON

Drôme, canton de Saint-Vallier, arrond. de Valence, 1 543 hab.



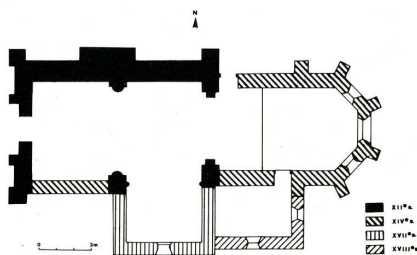
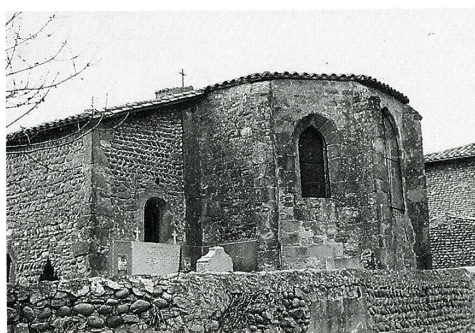
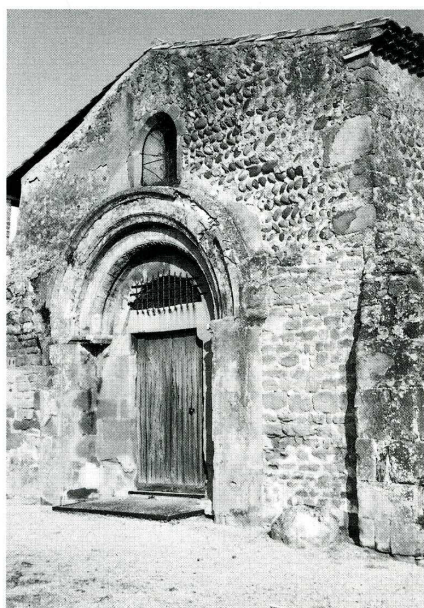
Albon (Drôme). Église Saint-Philibert. Vue Ouest.

**É**glise Saint-Philibert. Albon est, sans doute, la *parochia Epaoninsis* où se tint en 517 un important concile réuni par saint Avit, évêque de Vienne. Sur une colline, une tour rappelle le souvenir des comtes d'Albon devenus ensuite les Dauphins de Viennois. Trois églises subsistent encore sur le territoire de la commune. Saint-Philibert, possession de l'abbaye de Tournus, ce qui explique son vocable, est mentionné en 1119. Son plan primitif comprenait une nef unique prolongée par une abside semi-circulaire. Les éléments conservés sont construits en petit appareil de moellons noyés dans du mortier ; il s'agit du mur nord de la nef et de la partie inférieure de la façade occidentale. Le portail de cette façade comporte des éléments romans, dont des fleurons imitant l'antique. Un clocher-arcade surmonte le chœur. L'église a subi des transformations au XIV<sup>e</sup> s. lorsqu'elle fut érigée en prieuré. Un nouveau chœur, composé d'une travée droite et d'une abside pentagonale, a remplacé le chœur roman. Il est largement éclairé par trois fenêtres en arc brisé ; celle du centre possède des remplages rayonnants. Sur le flanc sud, la famille des Izeran a fait construire au XVI<sup>e</sup> s. une chapelle encore ornée du blason de cette famille. Détruisant le mur roman, cette adjonction a entraîné des désordres qui ont amené l'effondrement de la voûte de la nef qui ne fut restaurée et couverte qu'au XIX<sup>e</sup> s. Ces travaux, ainsi que l'édification d'une sacristie au sud du chœur, se reconnaissent facilement car ils sont réalisés en galets du Rhône. La Sauvegarde de l'Art Français a participé en 1990 aux travaux de mise hors d'eau et de réfection des maçonneries par une subvention de 40 000 F.

#### BIBLIOGRAPHIE

DUC (J.), *Essais historiques sur la commune d'Albon, Epaone et le château de Mantaille*, Valence, 1902.  
 CARLIER (P.) et GUÉRIN (A.), *La Drôme romane*, Taulignan, 1989, p. 23.

E. C.



Albon (Drôme). Église Saint-Philibert. Façade ouest, vue sud-est et plan.