



ALLAMPS

*Meurthe-et-Moselle, canton Colombey-les-Belles,
arrondissement Toul, 518 habitants
I.S.M.H. 1926*

Allamps (Meurthe-et-Moselle)
Église Saint-Pierre-et-Saint-Paul
Façade nord

DÉPUIS le début du VII^e s., *Alonum* dépendait du temporel de l'évêché de Toul. Dédiée à saint Pierre et saint Paul, l'église paroissiale d'Allamps se situe sur le flanc d'un coteau, dominant le village lui-même. La collégiale de Brixey nommait à la cure dont l'existence est attestée en 1260.

Si l'édifice appartient en majeure partie au XIII^e s., il conserve de l'époque romane une partie de transept non saillant ainsi que les arcades le reliant à la nef et l'arc triomphal.

Les fondations hémicirculaires du sanctuaire d'origine ont été retrouvées lorsqu'en 1865-1867 fut reconstruit le chœur actuel, de plan basilical. Une sacristie datant sans doute de l'époque moderne avait auparavant été construite sur le chœur roman. La

Allamps (Meurthe-et-Moselle)
Église Saint-Pierre-et-Saint-Paul
1. Clocher sur la façade sud
2. Vue intérieure vers l'abside



1

nef, à trois travées, est flanquée de bas-côtés étroits et les vouûtements, sur croisées d'ogives, sont supportés par des piliers : octogonaux dans la première travée, composés dans la seconde et la troisième travées, enfin, à la jonction du transept, de construction plus massive. La tour de croisée a été supprimée et l'actuel clocher construit sur le bras sud vers le début du XIII^e siècle. Sur le côté sud du vaisseau, au droit du portail Renaissance qui ouvre sur la première travée, une tour d'escalier circulaire, à deux fenestrelles, donne accès aux combles. Le clocher est percé d'archères, permettant le tir dans toutes les directions. À l'intérieur, le décor sculpté illustre avec bonheur les deux principales étapes de la construction de l'église d'Allamps : impostes et chapiteaux romans du transept, ornés de rinceaux, têtes monstrueuses, palmettes, galons perlés ; chapiteaux à crochets de la nef et des bas-côtés, en partie restaurés ou rétablis au XIX^e siècle. Datant de la fin du XII^e s. ou du début du XIII^e s., les fonts baptismaux sont constitués d'une cuve à cinq colonnettes :

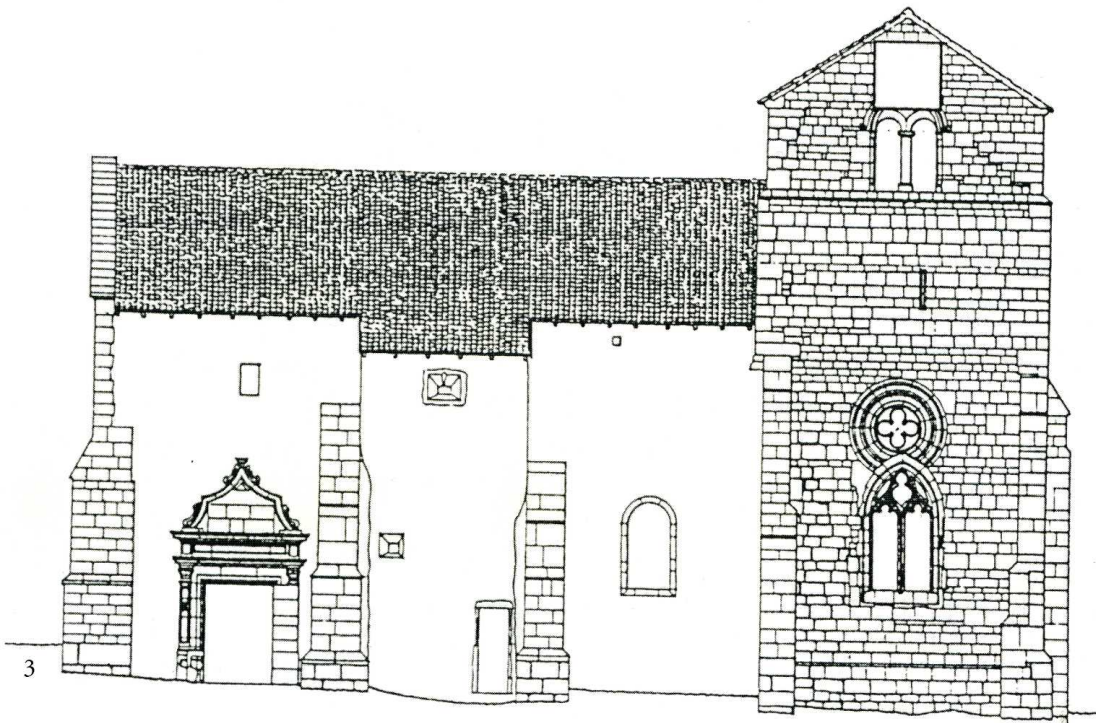


2

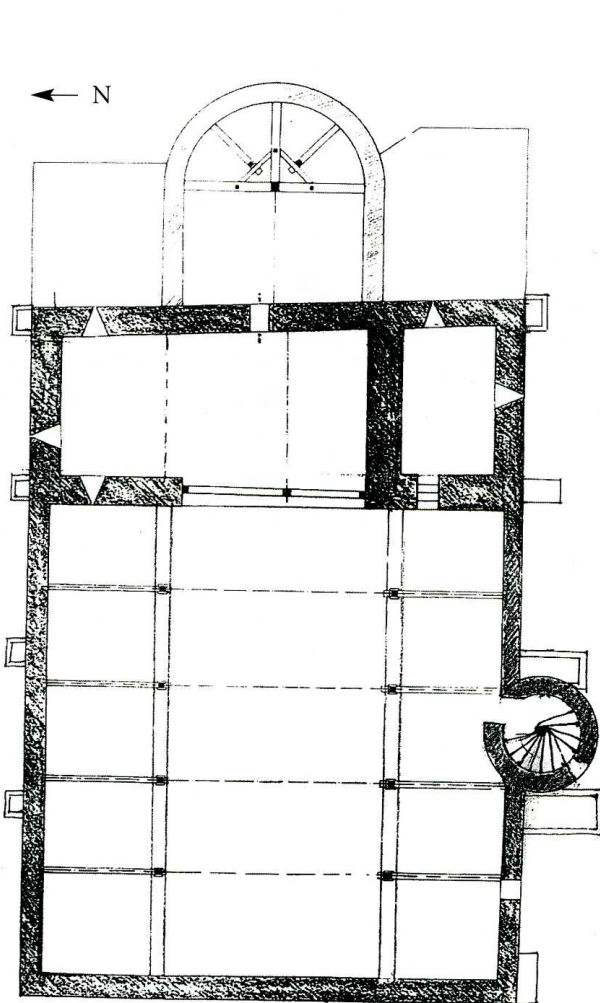
une en support et quatre en flanquement, celles-ci amorties en volutes sous le rebord. À noter encore, provenant de la chapelle du hameau d'Housselmont, deux statues en pierre polychrome : une Vierge à l'Enfant, dite Notre-Dame-des-Gouttes, et sainte Catherine d'Alexandrie, œuvres de la fin du XVI^e siècle.

La Sauvegarde de l'Art français a accordé 22 867 € en 2000 pour la réfection de la charpente et de la couverture de l'église.

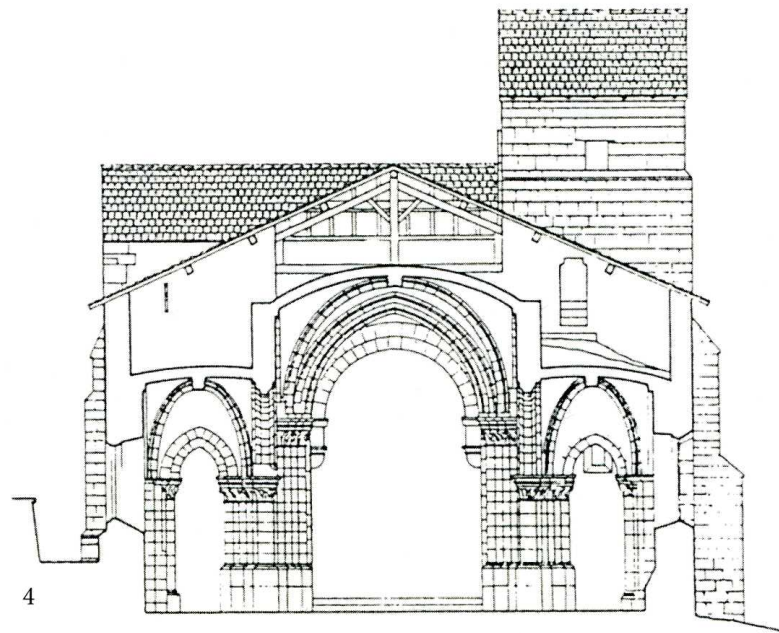
J.-M. P.



3



5



4

Allamps (Meurthe-et-Moselle)
Église Saint-Pierre-et-Saint-Paul
3. Elévation de la façade sud (P. Simonin)
4. Coupe transversale (P. Simonin)
5. Plan (A. Cailliau ABF, 1998)