

AUTHEZAT

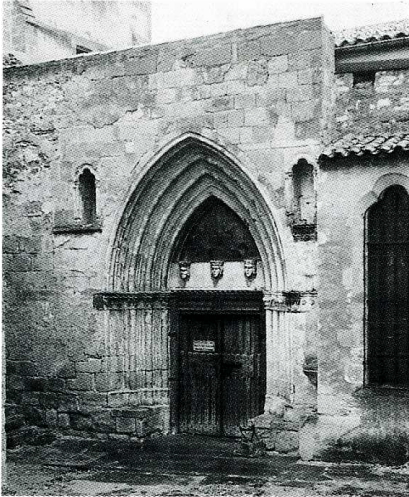
*Puy-de-Dôme, canton de Veyre-Monton,
arrond. de Clermont-Ferrand, 490 hab.*

I.S.M.H. 1990

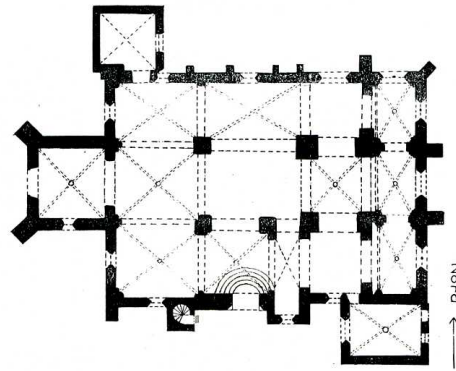
Authezat (Puy-de-Dôme), église
Notre-Dame de l'Assomption,
l'église et le village.



L' église Notre-Dame de l'Assomption d'Authezat occupe le centre d'un charmant petit bourg de la Limagne. Des maisons anciennes l'enserrent sur presque tous les côtés. Haut lieu d'un pèlerinage à la Vierge, cette église porte, jusqu'en 1789, le vocable de sainte Marie. Le chapitre cathédral de Clermont est confirmé dans la possession de l'église d'Authezat par une bulle de 1190 et, en 1496, Jacques de Cisternes détient la cure. L'édifice est de plan rectangulaire divisé en trois nefs de largeurs sensiblement égales, séparées par des piliers massifs. Le chevet est plat. La nef centrale, ainsi que celle du nord, comprend quatre travées. La nef du sud en compte cinq. La nef centrale témoigne des remaniements dont l'église a été l'objet au XIV^e s., puisque, entre deux travées recouvertes d'une croisée d'ogives aux moulures épaisses, elle présente une travée voûtée en berceau continu, procédé en usage pour le roman auvergnat. Chaque travée est séparée de la suivante par un arc doubleau en plein cintre assez large, retombant assez bas sur des tailloirs. De grosses piles carrées, dépourvues de chapiteaux, supportent les arcs. Le chœur – entièrement gothique – terminant cette nef centrale n'en est que le prolongement car il ne présente pas d'abside ni de différence de niveau avec la nef. Les bas-côtés nord et



1



2

Authezat (Puy-de-Dôme), église
Notre-Dame de l'Assomption.
1. Portail sud.
2. Plan de G. de Bussac,
éch. 0,005.

sud sont voûtés d'ogives. Les voûtes retombent soit sur des culots sculptés figurant des têtes humaines, soit, dans le cas de colonnettes engagées, sur des chapiteaux sans ornement. La nef centrale s'ouvre à l'ouest par une porte sous un porche carré voûté d'ogives, supportant le clocher. Celui-ci est conforté à ses quatre angles, jusqu'à mi-hauteur, par des contreforts appareillés régulièrement. Au-dessus une fenêtre gothique éclaire la nef. La partie supérieure du clocher est percée de quatre fenêtres identiques ornées d'un remplage de style gothique finement sculpté. Enfin, une balustrade couronne le sommet de ce clocher. La façade sud est celle qui a reçu l'ornementation la plus intéressante : un très beau portail classé Monument historique avec ses vantaux le 22 janvier 1979. Bâti en pierre calcaire, ce portail en arc brisé comprend quatre voussures moulurées reposant sur des chapiteaux ornés de feuillages. Ces chapiteaux couronnent des colonnettes engagées qui reposent sur des bases moulurées. Le tympan a été remplacé par un vitrail. Son linteau est orné de trois têtes couronnées, aux expressions variées, encadrées de grosses boucles de cheveux stylisées. De part et d'autre de l'arc supérieur sont creusées deux niches à arc triflé. La porte à deux vantaux en bois, à clous, possède un très beau verrou-serrure ancien en fer forgé décoré d'une tête humaine barbue. L'église d'Authezat renferme des objets mobiliers classés dont une Vierge à l'Enfant en argent du XVI^e s., une Vierge en majesté en bois marouflé du XIII^e s. et un tableau de Simon Vouet, le *Lavement des Pieds*. Pour le drainage des murs, la Sauvegarde de l'Art Français a accordé en 1994 une aide de 60 000 F.

J.-F. D.

P. Balme, *A travers le département du Puy-de-Dôme*, Clermont, 1954, t. II, p. 51-52.
A. Tardieu, *Grand dictionnaire historique du département du Puy-de-Dôme*, Moulins, 1877, p. 75.