



6. Retable avec statue de la Vierge à l'Enfant, XVIII<sup>e</sup> siècle



7. L'Éducation de la Vierge

dizaines de bouquets nuptiaux confiés notamment par les mariées de la région, dont les époux étaient rentrés vivants en 1918.

La commune, avec le soutien de l'association des Vieilles pierres belmontoises, commandite en 2015 la restauration de la toiture. En 2018, le parement de charpente en lambris de châtaigner est débarrassé des voûtes en plâtre et patiné par chaulage. Les entrails et poinçons d'origine ont été conservés comme témoins. Pour cette dernière campagne ainsi que pour la restauration des façades sud et ouest, la Sauvegarde de l'Art français a attribué en 2016 une aide de 5 000 €.

Cyril Daydé



8. Cloche portant la date de 1506

Arch. dép. Mayenne, B 3643 et B 3821 ; 186 J 174 et 479 J 11 ; 5 Fi 26/8, 14 et 17-18 ; MS 80 28/11.

Arch. dép. Sarthe, H 679, H 1371-H 1373, H 1377, H 1383 et H 1566.

BnF, collection Chappée, Maine, boîte 59, pièce 132.

L. Maître, *Dictionnaire topographique du département de la Mayenne...*, Paris, 1878, p. 206.

É.-L. Couanier de Launay, *Pèlerinages et Sanctuaires dédiés à la [...] Vierge [...] dans le diocèse de Laval*, Laval, 1879, p. 279-284.

É.-L. Couanier de Launay, *Mois de Marie du diocèse de Laval*, Laval, 1886, p. 151-156.

P. de Farcy, « Brique ayant servi de pierre d'autel [...] », *Procès-verbaux et Documents de la Commission historique et archéologique [de la Mayenne]*, t. IV, 1884-1885, p. 19-23 (séance du 22 janvier 1884) et p. 27 (séance du 8 avril 1884).

R. Gadbin, « Bénédiction solennelle d'une statue de N.-D. de la Salette dans la chapelle de la Mariette en Beaumont-Pied-de-Bœuf [...] 19 septembre 1897 », *La Gazette de Château-Gontier*, jeudi 23 septembre 1897, p. 2.

Abbé A. Angot, *Dictionnaire historique, topographique et biographique de la Mayenne*, t. II, Laval, 1900, p. 779-780.

Abbé A. Angot, *Épigraphie de la Mayenne*, t. I, Laval, 1907, p. 78-80, n° CXXIII-CXXV.

M. Laurain-Portemer, « Les offrandes de Mariette », *Bulletin de la Commission historique et archéologique de la Mayenne*, t. LVIII, 1943, p. 94-102.

A. Guéguen, « Séance du 16 mars 2002, communication : sauvegarde et valorisation des chapelles de la Mayenne. Appel à la mobilisation » et « Excursion du 13 octobre 2002 : la chapelle de Mariette à Beaumont-Pied-de-Bœuf », *La Mayenne, archéologie, histoire*, n° 26, 2002, p. 301-303 et 315-317.

C. Marchesi, *Maria Santissima-Bambina. Histoire et Formation spirituelle d'une dévotion miraculeuse au berceau de la Vierge Marie enfant*, Gerzat, 2014.

## BADEN

Canton Vannes-2, arrondissement Vannes, 4 505 habitants



1. Façade occidentale

**C**HAPELLE NOTRE-DAME DE PENMERN. La commune de Baden est située en bordure du golfe du Morbihan. La chapelle domine le hameau et la péninsule. Cette zone était entourée en contre-bas de marais, d'où son toponyme en breton, *Penmern*, qui signifie « le haut des marais ».

La chapelle a sans doute été édifée dans le premier quart du XVI<sup>e</sup> siècle, comme semble en témoigner la porte en arc brisé avec gâble à crosserons, qui est en réemploi dans le bras sud du transept. Elle remplace un édifice plus ancien, attesté en 1430, construit lui-même sur un site gallo-romain, comme en témoignent certains tessons et briques mis au jour à proximité.

L'édifice présente plusieurs périodes de construction, du XVI<sup>e</sup> siècle au premier quart du XIX<sup>e</sup> siècle. À l'origine, son plan était celui d'un rectangle. Ainsi que l'a établi une étude de la charpente réalisée



2. Vue nord-est

par Corentin Olivier, archéologue, une seconde phase de travaux a consisté en la reprise complète de la charpente au XVII<sup>e</sup> siècle : sur un modèle de charpente plus ancien, celle-ci a été reconstruite

vers 1641-1643, comme l'atteste l'analyse dendrochronologique. C'est sans doute de cette période que date la porte ouverte sur le mur sud de la nef, au-dessus de laquelle se remarque un blason muet en réemploi





3. Ancienne porte d'entrée en façade sud

(Keralbaud, seigneurs de Kerdelan qui succèdent aux Rolland). C'est aussi à cette époque qu'est remonté le mur occidental, avec son porche surmonté d'un oculus.

En 1821, le plan initial est modifié par l'adjonction de deux chapelles formant transept et d'un chœur. L'ensemble de l'édifice reçut un lambris de couverture, bleu à étoiles, qui suggère la voûte céleste. La porte primitive du XVI<sup>e</sup> siècle, qui permettait l'entrée des seigneurs « prééminenciers » par le sud, est réutilisée dans le bras sud du transept. Les fenêtres en plein cintre sont contemporaines de cette phase de construction.

Le retable peint du maître-autel représentant l'Assomption de la Vierge, est dû à Parfait Pobéguin et daté de 1857. La chapelle abrite également deux magnifiques statues en calcaire polychrome : un groupe de saint Bruno en abbé, accompagné de trois petits moines blancs, de la seconde moitié du XV<sup>e</sup> siècle, et une représentation de la Vierge de Pitié, du même matériau mais un peu plus tardive. Celles-ci proviendraient du manoir de Cardélan en Baden. Trois autres statues

en bois polychrome (saint Gildas et Notre-Dame de Penmern du XVI<sup>e</sup>, et une seconde Vierge à l'Enfant du XVIII<sup>e</sup> siècle) comptent parmi les objets de qualité, ainsi que deux ex-voto, maquettes de procession, figurant des frégates napoléoniennes du premier quart du XIX<sup>e</sup> siècle.

La maîtrise d'œuvre de l'importante opération de restauration a été assurée par les cabinets d'architecte Dubost, puis Devernay : consolidation de la charpente et reprise complète de l'ensemble de la maçonnerie et de la couverture de la chapelle. Les enduits ont été intégralement piqués et repris, et le lambris de couverture restauré. La commune de Baden a bénéficié, pour cette chapelle non protégée, d'une aide de 7 000 € de la Sauvegarde de l'Art français en 2016.

Diego Mens



4. Vue intérieure vers le chœur

## LE BONO

Canton Vannes-2, arrondissement Vannes, 2 180 habitants  
ISMH 1925



1. Vue nord-ouest

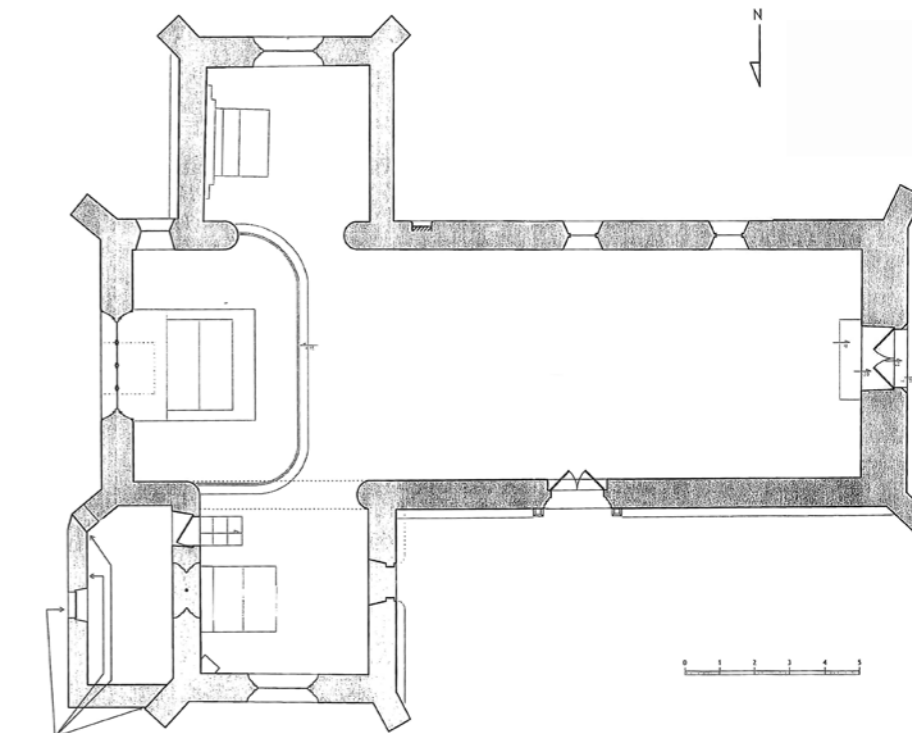
**C**HAPELLE NOTRE-DAME DE BECQUEREL. Située à quelques kilomètres à l'ouest de Vannes, cette chapelle de qualité bénéficie d'un cadre naturel préservé, sur l'étang de Kerlivio, près de la rivière du Sal. Dépendant primitivement de la commune de Plougoumen, elle est désormais la propriété de la commune du Bono, créée en 1947. C'est un lieu de pardon à la Vierge, attesté dès le XVI<sup>e</sup> siècle. Sa construction dut être réalisée à l'initiative d'Yves de Pontsal († 1476). Dominicain, ce dernier fut élu évêque de Vannes en 1448 et fut également vice-chancelier de Bretagne. C'est sur les terres de sa famille qu'elle fut élevée, vraisemblablement vers 1470.

La chapelle est construite sur un plan en croix latine, avec deux bras de transept formant sans doute des chapelles privées. Elle présente des similitudes avec une autre commande de l'évêque pour sa résidence d'été à Plescop (chapelle de Lézurgan), distante de quelques kilomètres.

Les travaux réalisés ont permis de mettre au jour des peintures murales sur le mur du chevet, dont une scène d'Annonciation, qui serait contemporaine de la construction, tout comme la grande baie. Celle-ci a conservé son réseau supérieur, avec des remplages en quadrilobes et trilobes, caractéristiques des années 1430-1480 ; le vitrail a été remplacé au XX<sup>e</sup> siècle. La chapelle nord décorée d'un blason était primitivement celle des seigneurs



2. Vue du site



3. Plan