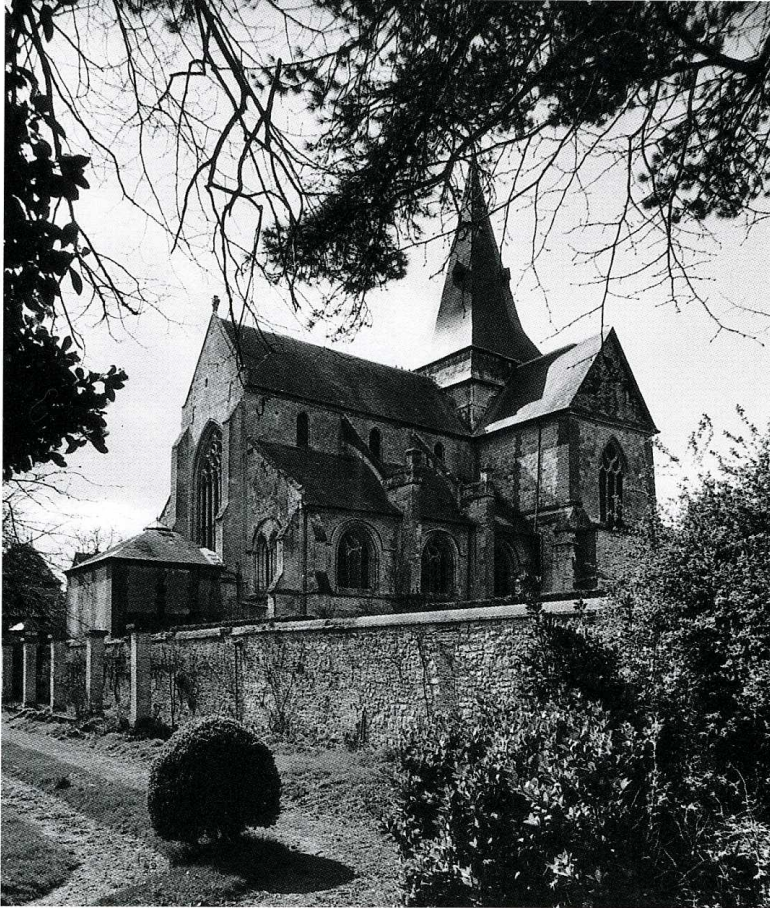


BEAUMONT-EN-AUGE

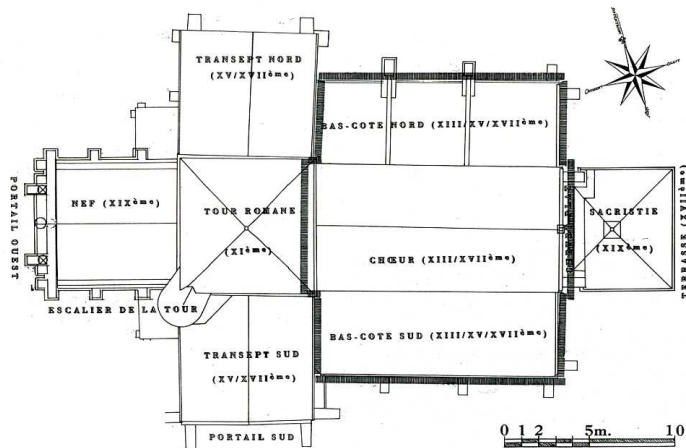
Calvados, canton de Pont-l'Évêque, arrond. de Lisieux, 472 hab.

I.S.M.H. 1975



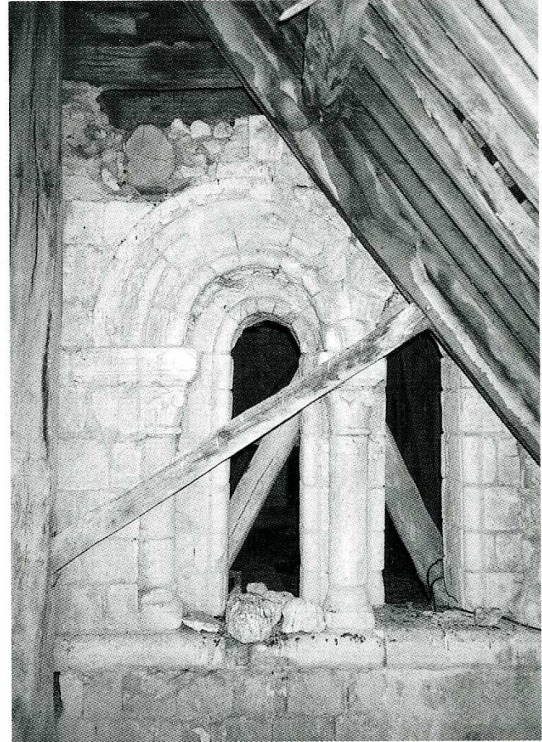
Beaumont-en-Auge (Calvados),
église Saint-Sauveur,
vue du nord-est
(cl. François Pougheol).

L' église actuelle du bourg de Beaumont, placée sous le vocable du saint Sauveur, relevait au Moyen Age d'un prieuré bénédictin dont la charte de fondation avait été signée par Guillaume le Conquérant (1060). Elle a malheureusement perdu une grande partie de sa nef dont il ne reste plus qu'une travée reconstruite en style néo-gothique au XIX^e s. Les fenêtres du transept et du chœur ont été remaniées au XVI^e s. et au XVII^e s. Le chœur s'ordonne sur trois niveaux, grande arcade, triforium et fenêtre étroite. Le chevet plat est percé d'une grande fenêtre du XV^e s., restaurée au XIX^e s. Il se compose actuellement de trois travées avec bas-côté, et se termine par un chevet plat auquel a été ajoutée une sacristie au XIX^e s. Il est percé d'une grande fenêtre de style gothique et se développe sur trois étages : grande arcade, triforium avec ouvertures en plein



Beaumont-en-Auge (Calvados),
église Saint-Sauveur, dessin de
François Pougheol,
arch., éch. 0,01 (1993).
Plan de l'église, la zone
concernée par les travaux est
cernée d'un trait plus foncé.

Beaumont-en-Auge (Calvados),
église Saint-Sauveur, fenêtre
romane du clocher dissimulée
par la toiture
(cl. François Pougheol).



A. de Caumont, *Statistique monumentale du Calvados*, t. IV, *Arrondissements de Pont-L'Évêque et Falaise*, Caen-Paris, 1859 (rééd. 1978), p. 218.
Revue illustrée du Calvados, 1913-1914, p. 7-9.
Dom Cottineau, *Répertoire topographique des abbayes et prieurés*, t. I, Mâcon, 1935, col. 305.
F. Pougheol, Dossier déposé à la Sauvegarde de l'Art Français, 1994.

cintre et fenêtre ébrasée. Le voûtement date du XVII^e s. avec clefs pendantes. Dans le bas-côté nord-est on reconnaît les traces d'une fenêtre géminée d'époque romane. Les piliers du transept ont été repris au XV^e s. A l'extérieur, l'église est épaulée par des contreforts plats et des arcs-boutants du XIX^e s. La tour a conservé ses fenêtres du XII^e s., malheureusement occultées par les toitures postérieures. On peut voir les restes de l'ancienne arcature depuis les combles de la nef. Ce sont des fenêtres en plein cintre, géminées, ouvrant sous une archivolte triple, décorée de tores qui retombent sur des colonnettes engagées. Au nord étaient accolés les bâtiments conventuels du prieuré. Cette église est un édifice de dimensions fort importantes, qui figure dans le *Monasticon* avec l'ensemble des bâtiments conventuels, aujourd'hui disparus. Les maçonneries du chœur et la toiture en mauvais état ont été restaurés grâce à la Sauvegarde de l'Art Français qui a participé pour une somme de 120 000 F en 1994.

D. B.