

# BONNEVEAU

*Loir-et-Cher, canton Savigny-sur-Braye,  
arrondissement Vendôme, 522 habitants*  
I.S.M.H. 2008



1

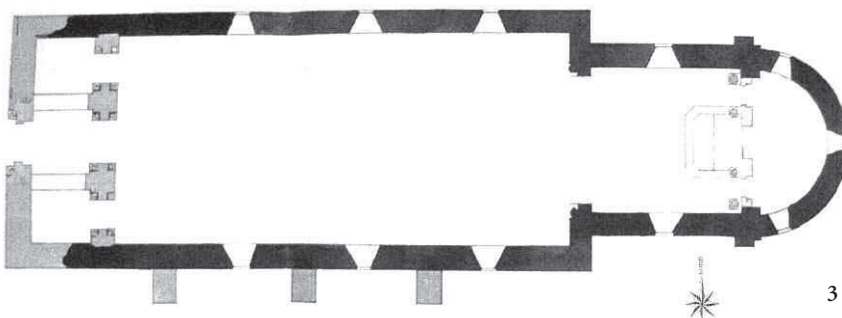


2

**L**e village de Bonneveau est situé dans la vallée de la Braye, à proximité de son confluent avec le Cher, non loin de Troo et de Saint-Jacques-des-Guérets. La petite ÉGLISE SAINT-JEAN-BAPTISTE, qui se dresse au milieu du village, se compose d'une nef unique charpentée, suivie d'un chœur plus étroit de plan carré, voûté en berceau, qui s'achève par une abside semi-circulaire couverte en cul-de-four.

L'ensemble de l'édifice remonte au XII<sup>e</sup> siècle. Le chevet a conservé pour l'essentiel ses dispositions d'origine, en particulier un arc triomphal extradossé d'un gros tore retombant sur des colonnes à chapiteaux (jadis) sculptés, et un ensemble important de peintures murales datant

Bonneveau (Loir-et-Cher)  
Église Saint-Jean-Baptiste  
1. Vue sud-ouest après travaux  
2. Portail ouest  
3. Plan (relevé Laffiche de 1893)



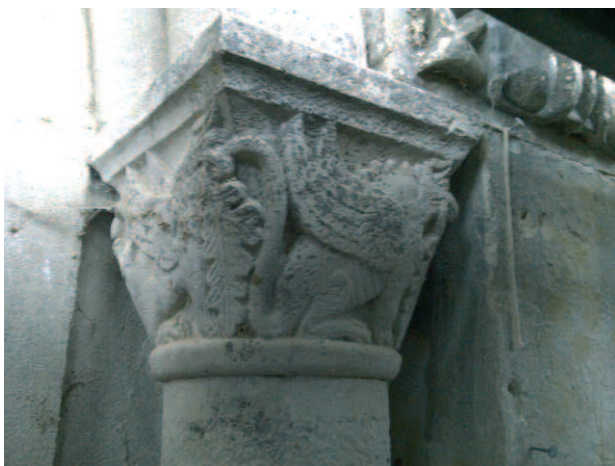
3



4



5



6



7

Bonneveau (Loir-et-Cher)  
Église Saint-Jean-Baptiste

4. Clocher

5. Façade sud pendant travaux

6. Chapiteau (XII<sup>e</sup> s. ?)

7. Retable (tableau central représentant  
le Baptême du Christ par saint  
Jean-Baptiste)

pour l'essentiel des XV<sup>e</sup> et XVI<sup>e</sup> siècles. Un grand retable de pierre du XVII<sup>e</sup> s. a transformé l'abside en sacristie. La nef, couverte d'un lambris moderne, a été dotée en 1844-1845 par l'architecte de l'arrondissement, Édouard Marganne, d'une nouvelle façade occidentale précédée, à l'intérieur, d'une tribune monumentale en pierre à deux niveaux d'arcades en plein cintre qui supportent un clocher de plan octogonal.

Les peintures murales (classées le 14 mai 1961), formant l'essentiel du décor de l'édifice, sont réparties sur l'arc triomphal (XII<sup>e</sup> s.), les murs de la travée droite du chœur, ceux de l'abside et son cul-de-four (fin XV<sup>e</sup> ou début XVI<sup>e</sup> siècle). Les vestiges picturaux de l'arc triomphal représentent les travaux des mois, tandis que les peintures du chœur, un peu effacées par les badigeons qui les ont longtemps recouvertes, figurent la vie de saint Jean-Baptiste (prêche de saint Jean-Baptiste, décollation, festin d'Hérode). Les peintures de l'abside, qui sont les mieux conser-



8



9

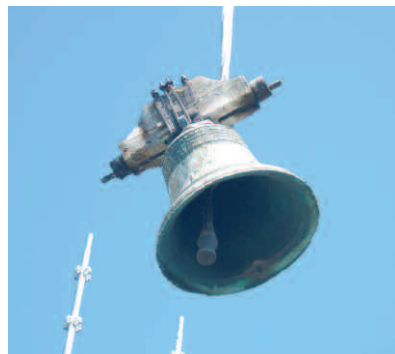


10

vées, forment un ensemble remarquable. Elles figurent, à la voûte, la Trinité entourée d'anges sonnant de la trompette et des symboles des Évangélistes, et sur les murs, le collège apostolique.

Pour participer à la restauration de la charpente et de la couverture de la partie est de la nef, la Sauvegarde de l'Art français a fait un don de 12 000 € en 2011.

Monique Chatenet



11

8. Peinture murale du mur sud du chœur

9. Peinture murale du mur sud du chœur représentant le festin d'Hérode

10. Peinture du cul-de-four, représentant la Trinité entourée d'anges musiciens et des symboles des évangélistes

11. Déplacement de la cloche

Arch. dép. Loir-et-Cher, 20 O6 1 : restauration au XIX<sup>e</sup> siècle.

Bibliothèque de Vendôme, *Albums Launay*, t. III, p. 83.

G. Launay, *Répertoire archéologique de l'arrondissement de Vendôme*, Vendôme, 1889, p. 107.

Marquis de Rochambeau, *Le Vendômois, épigraphie et iconographie*, Paris, 1889-1894, t. II, p. 521.

Abbé J.-F. Martin, *Monographie de Matval ou Bonneveau*, Saint-Calais, 1905.

L.-A. Hallopeau, *Le Bas-Vendômois, de Montoire à la Chartre-sur-le-Loir*, La Chartre-sur-le-Loir, 1906, p. 162.

R. de Saint-Venant, *Dictionnaire topographique, historique, biographique et héraldique du Vendômois et de l'arrondissement de Vendôme*, Blois, 1912-1917, t. I, p. 164.

Fr. Lesueur, *Les églises de Loir-et-Cher*, Paris, 1969, p. 81-82.