

CHAMARANDES-CHOIGNES

*Haute-Marne, canton Chaumont-nord,
arrondissement Chaumont, 1 011 habitants
I.S.M.H. 1928*



1

L'ÉGLISE SAINT-MARTIN DE CHOIGNES est située au centre du village lui-même assis sur les bords de la Marne et que son territoire sépare de la ville voisine de Chaumont, chef-lieu du département. L'édifice date pour l'essentiel du XIII^e s., mais les bras du transept ont été ajoutés au XVI^e, tandis que le porche actuel n'est pas antérieur au milieu du XIX^e siècle.

L'église présente un plan en croix latine, correctement orienté. La nef de deux travées sans bas-côtés abrite, au revers de la façade, l'escalier dans œuvre qui mène aux combles. Le bras sud du transept est légèrement

Chamarandes-Choignes
(Haute-Marne)

Église Saint-Martin de Choignes

1. Façades nord et ouest de l'église

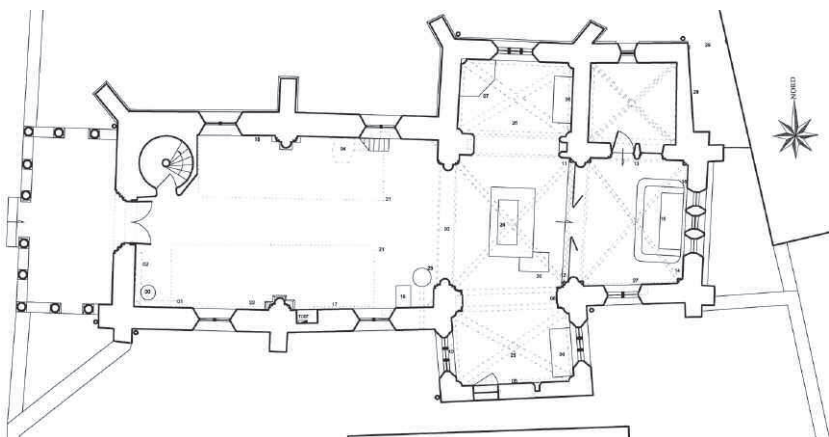
(Phot. Inv. P. Thomas

© Région Champagne-Ardenne)

2. Plan (P. Bortolussi, A.C.M.H., 2009)

3. Portail sous le porche occidental

3



2





Chamarandes-Choignes

(Haute-Marne)

Église Saint-Martin de Choignes

4. Coupe longitudinale

(P. Bortolussi, A.C.M.H., 2009)

5. Façade du bras nord du transept

6. Vue intérieure vers le chœur

(Phot. Inv. P. Thomas)

© Région Champagne-Ardenne)

désaxé, sans doute du fait de la présence, autrefois, d'un bâtiment jouxtant son pignon resté de ce fait aveugle. Enfin, le chœur se termine par un chevet plat, ce qui est fréquent dans la région.

Le porche donnant directement sur la rue est fermé par une file de colonnes toscanes ; il abrite la porte du XIII^e, couverte d'une voûture en plein cintre à trois rouleaux retombant sur autant de colonnettes ornées de chapiteaux à crochets. L'ensemble des maçonneries est en blocs de calcaire plus ou moins bien équarris, et les toitures en tuile plate remplacent depuis le XVIII^e s. une toiture en lave, dont la surépaisseur se décèle encore par la hauteur des solins sur les murs du clocher. Ce dernier, implanté à la croisée du transept, ne présente d'autre décor qu'un cordon au niveau de l'appui des baies à linteau plat et de discrètes têtes sculptées aux angles de la corniche. Seul le chevet a conservé son triplet de baies en plein cintre, les autres ouvertures ayant été ouvertes ou agrandies au XVI^e siècle.

5



6



Tout l'intérieur était autrefois voûté, mais les voûtes de la nef furent abattues en 1848 du fait de leur état défectueux, leur trace restant bien visible sur les murs. Les piliers du XIII^e s. du chœur et de la nef sont coiffés de chapiteaux à haute corbeille, tandis que les arcs du transept sont directement reçus dans les colonnes engagées. Dans le mur nord du chevet, la porte double surmontée d'un tympan est un pastiche gothique de 1875 ouvrant sur la sacristie. Des vestiges de décor peint, sans doute du XVI^e s., subsistent dans la nef, représentant des apôtres sous une arcature. Le bras nord du transept a, quant à lui, été entièrement recouvert à la fin du XIX^e s. d'un décor polychrome aujourd'hui bien effacé. De la même campagne de travaux datent les vitraux figurés dans le bras sud et au chevet, réalisés en 1893 par l'atelier Pierson de Nancy.

Si l'autel néo-gothique du chœur n'offre rien de remarquable, l'église conserve cependant plusieurs sculptures intéressantes : tout d'abord deux éléments de retable en pierre – début XVI^e s. – retrouvés en 1837 à l'occasion de la réfection du dallage de la nef ; le premier figure trois scènes de la vie de la Vierge, le second des scènes de la vie de saint Nicolas. À la même époque appartient la Vierge de Pitié en pierre polychrome visible dans le bras sud, tandis que la paire de statues d'évêques du chœur, œuvre en bois doré du XVIII^e s., est sans doute le vestige d'un retable disparu. Enfin, l'église conserve plusieurs bâtons de procession (fin XVIII^e – début XIX^e s. ?), comme on en trouve fréquemment dans les églises haut-marnaises.

Pour participer à la reprise des maçonneries extérieures, la consolidation de la charpente et la révision de la couverture, la Sauvegarde de l'Art Français a fait un don de 10 000 € en 2011.

Xavier de Massary



7

7. Vue intérieure du bras sud du transept

8. Retable de la vie de la Vierge (Education de la Vierge, Annonciation, Couronnement), pierre, début XVI^e s., (Phot. Inv. P. Thomas)
© Région Champagne-Ardenne



8