

# CHAUVRY

*Val-d'Oise, canton de Taverny, arrond. de Pontoise, 287 hab.*

**É**glise paroissiale Saint-Nicolas. L'église de Chauvry ne laisse aujourd'hui rien soupçonner de la forme donnée aux édifices qui l'ont précédée. Il ne subsiste, en effet, aucune trace de l'édifice primitif, sans doute antérieur à la fin du XII<sup>e</sup> s. où la paroisse apparaît pour la première fois dans les textes comme démembrement de celle de Villiers-Adam : la collation en appartenait à ce titre au prieuré de Conflans-Sainte-Honorine, dépendance du Bec. Elle semble avoir été fortement remaniée, sinon entièrement reconstruite, dans les années 1540 et dédiée à saint Nicolas : modeste témoignage de la dédicace, un élément de vitrail représentant le saint et les trois enfants est enchâssé comme un médaillon dans la verrière nord du chœur. Dans la première moitié du XVIII<sup>e</sup> s., elle n'était guère différente de son dernier état : vaisseau unique à charpente, chœur voûté, deux chapelles latérales. Cependant, une dernière campagne entreprise sous l'égide du prince de Condé, duc d'Enghien, et terminée en 1757 lui donna son aspect actuel. L'église du XVIII<sup>e</sup> s. fut construite en blocage de meulière – pierre exploitée jusqu'au début du XX<sup>e</sup> s. dans la région – et selon un plan fort simple. La nef, sans collatéral, se limite à trois travées toscanes à pilastre supportant un entablement qui repose, à l'ouest, sur deux piliers du même ordre la séparant d'un corps de porche à tribune. À l'est, deux chapelles latérales donnant l'illusion du transept ouvrent sur la travée précédant le chœur à abside circulaire. Les murs extérieurs sont renforcés par douze contreforts au droit des pilastres, entre lesquels s'ouvrent des baies en plein cintre. À l'ouest s'élève un clocher carré à ailerons concaves. Aucun élément de décor ne vient contredire la simplicité de l'ensemble. L'église possède cependant quelques pièces de mobilier notables, tel le Christ en croix du chœur, en bois polychrome, qui pourrait être un élément d'une poutre de gloire du XVI<sup>e</sup> s. L'état médiocre de conservation de l'ensemble a amené la commune à envisager sa restauration dès la fin des années 1970. C'est en 1989, cependant, que le plan de financement a pu être définitivement monté et a permis de faire face aux travaux de ravalement des murs extérieurs mal protégés par un médiocre enduit de ciment. La Sauvegarde de l'Art Français a accordé une subvention de 80 000 F en 1989.

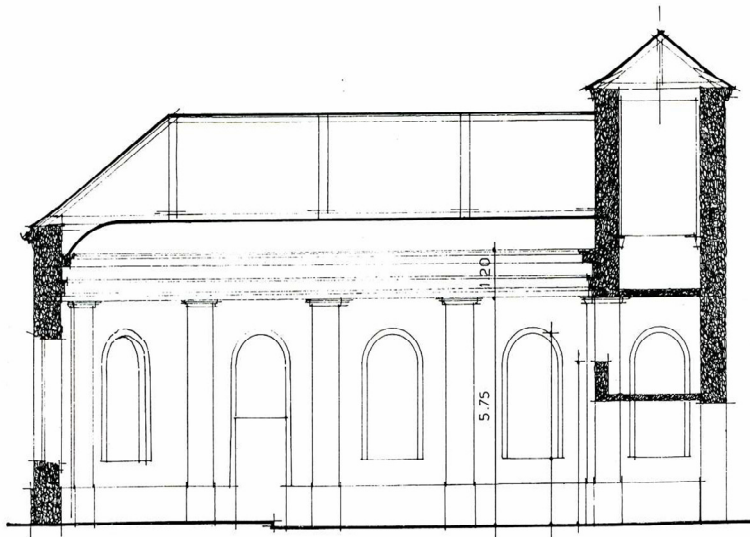
## BIBLIOGRAPHIE

DIRECTION RÉGIONALE DES AFFAIRES CULTURELLES, Service de l'Inventaire général des monuments et richesses artistiques, dossier de pré-inventaire sur la commune de Chauvry, 1984.

LEBCEUF (Abbé J.), *Histoire de la ville et de tout le diocèse de Paris*, Paris, 1883, t. II, p. 142-143.

ROBLIN (M.), *Le terroir de Paris aux époques gallo-romaine et franque*, Paris, 1971, p. 188.

N. G.



Chauvry (Val-d'Oise). Église  
Saint-Nicolas, coupe et plan  
d'ensemble.

