

LANISCAT

*Côtes-d'Armor, canton Gouarec,
arrondissement Guingamp, 848 habitants*



1

Laniscat (Côtes-d'Armor)
Chapelle Notre-Dame-du-Bon-Secours
de Rosquelfen

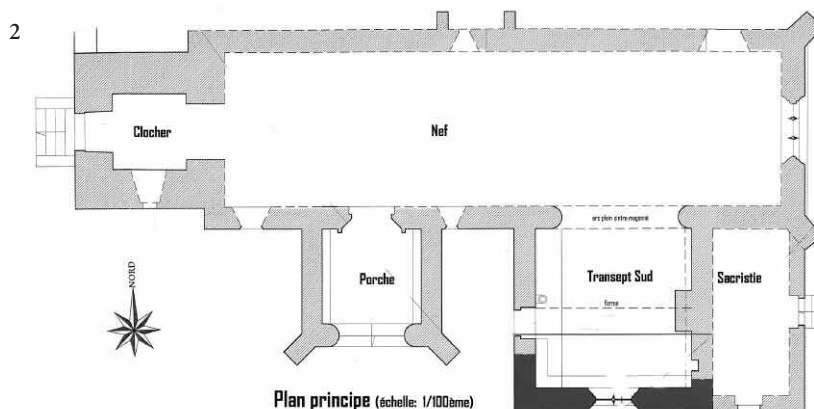
1. L'enclos de Rosquelfen :

la chapelle, le cimetière, le calvaire,
vus du sud-ouest (cl. T. Daniel)

2. Plan (J.-Y. Philippe, arch., 2010)

La CHAPELLE NOTRE-DAME DE BON-SECOURS DE ROSQUELFEN est située à la sortie de Gouarec vers Laniscat, mais sur le territoire de cette dernière commune. Elle est érigée à flanc de coteau, à proximité de l'ancienne voie romaine de Rennes à Carhaix. La toute proche abbaye cistercienne de Bon-Repos possédait des biens, aux XII^e et XIII^e s., dans le village de Rosquelfen. Sous l'Ancien Régime, la chapelle était une trêve de la paroisse de Laniscat, et resta simple chapelle rurale lors du Concordat.

La chapelle actuelle est construite en schiste ; seuls les entourages et les remplages des baies, les chaînes d'angle et les rampants sont en granit.





3



4

Le plan est simple : une nef rectangulaire (XV^e ou XVI^e s. selon les auteurs) sur laquelle viennent se greffer à l'ouest un clocher de plan carré avec couverture en ardoise (1668), au sud une porte (fin XV^e s.) abritée sous un porche dont l'entrée est marquée par le mouvement de la maçonnerie (arc affaissé, montants inclinés), puis une chapelle perpendiculaire à la nef, enfin une sacristie (1829). Dans le cimetière qui occupe l'ouest et le sud de l'enclos, à proximité du porche d'entrée, s'élève un calvaire du XVI^e siècle. Malgré une dégradation accentuée (érosion naturelle, martelages révolutionnaires), on peut encore identifier quelques scènes : *Ecce Homo*, *Portement de croix*, *Jésus devant Pilate*, *Résurrection*, *Jésus visitant les limbes*.

L'édifice a connu de nombreux travaux de restauration : au XIX^e s., réfection de la longère nord (consolidée avec des contreforts en béton) ; en 1958, restauration de la chapelle sud dont la toiture fut refaite ; en 1989, nouvelle toiture posée sur le clocher ; en 1993, pose de nouveaux vitraux ; en 2011, démontage et remontage du pignon de la chapelle sud ; en 2012, restauration de la maçonnerie du clocher ; en 2013, redressement de la longère nord de la nef, avec suppression des contreforts. Il reste cependant encore beaucoup à faire, notamment au niveau de la nef (enduits des murs, sablières, charpente, lambris, couverture...).

- 3. Portail sous le porche sud
- 4. Chevet et sacristie
- 5. Chœur vue de la nef
- 6. Sablières sud (cl. T. Daniel)



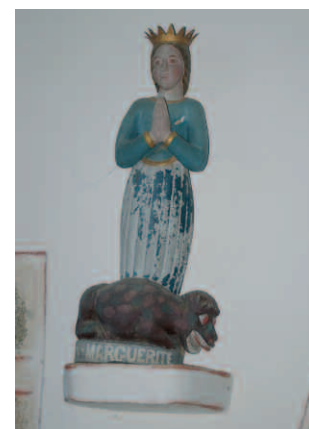
5



6



7



8

Laniscat (Côtes-d'Armor)
Chapelle Notre-Dame-du-Bon-Secours
de Rosquelfen

7. L'ancien jubé dans la chapelle sud
(cl. T. Daniel)

8. Statue de sainte Marguerite

Les désordres importants de la nef ne favorisent évidemment pas la mise en valeur du mobilier. Restent en place actuellement le maître-autel dont la table supporte deux gradins à rinceaux et un tabernacle orné d'un calice ; de chaque côté de l'autel figurent, à gauche, le Père éternel, et à droite une Vierge à l'Enfant (Notre-Dame de Bon-Secours). Dans la chapelle sud, l'ancien jubé (ou chancel ?), œuvre du XVI^e s. classée M.H. en 1964, restaurée en 1998, a été déplacé de la nef sans doute au XVII^e s. et plaqué contre le mur est de la chapelle ; sa structure d'origine a été modifiée pour encadrer un grand tabernacle du XVII^e s. ; dans sa partie gauche, six médaillons représentent des personnages non identifiés ; on y relève aussi la présence d'un blason (*d'argent à trois croisants de gueules*, qui figure également à l'aplomb du maître-autel) appartenant aux Guernarpin, originaires de Ploerdut (à environ 25 km au sud-ouest de Laniscat) et possessionnés à Rosquelfen dans la seconde moitié du XV^e s. et la première moitié du XVI^e. Le reste du mobilier (autel, bancs, chaire à prêcher) est entassé en désordre dans la chapelle sud, au pied du jubé. Plusieurs statues anciennes ont été provisoirement mises à l'abri hors de l'édifice : saint Jean l'Évangéliste, sainte Barbe, sainte Marguerite, Vierge à l'Enfant.

Une association de sauvegarde (Les Amis de la chapelle de Rosquelfen) a été créée en 2008 et se montre très active pour assurer la continuité des travaux de restauration, supervisés par l'architecte des Bâtiments de France. La Sauvegarde de l'Art français a contribué, de son côté, en 2012, aux frais de démontage et de remontage du pignon de la chapelle sud pour une somme de 15 000 €.

R. Couffon, *Répertoire des églises et chapelles du diocèse de Saint-Brieuc et Tréguier*, Saint-Brieuc, 1939, p. 201.

R. Plessix, « Jubés et tribunes des Côtes-du-Nord », *Société d'émulation des Côtes-d'Armor, Mémoires de l'année 1984*, t. 113, 1985, p. 62-82, à la p. 74.

B. Tanguy, *Dictionnaire des noms de communes, trèves et paroisses des Côtes-d'Armor*, Douarnenez, 1992, p. 114.

P. Jézéquel, *Chapelle de Rosquelfen et son enclos paroissial*, Rosquelfen, 2013, 26 p.

Tanguy Daniel