

MARTAINVILLE

Eure, canton Beuzeville, arrondissement Bernay, 202 habitants

Façade nord et clocher I.S.M.H. 1961

LA PAROISSE Saint-Pierre de Martainville est mentionnée pour la première fois en 996. Elle relevait alors de l'abbaye Saint-Pierre de Préaux. À l'époque moderne, le patronage appartenait au seigneur du lieu. Sur le plan temporel, Martainville dépendait de la vicomté de Pont-Audemer. Le plan de l'édifice se caractérise par un clocher-porche, une nef unique romane de cinq travées, flanquée à son extrémité de deux chapelles – l'une au nord, l'autre au sud – formant transept et un sanctuaire à chevet plat. La sacristie a été construite au nord du chœur. La façade nord de la nef daterait au plus tard de la première moitié du XVI^e siècle. Elle est épaulée par trois contreforts et percée par trois baies en tiers-point à arc trilobé. Le pignon de la chapelle nord est orné d'un damier. Reconstituée à la même époque, mais largement reprise à la fin du XVIII^e s., la façade sud a toutefois conservé deux contreforts plats du XII^e siècle. Enfin, la tour, contemporaine de la façade nord, s'ouvre par une porte en anse de panier avec accolade et pilastres latéraux Renaissance, ornés d'écus aujourd'hui très effacés. Les matériaux utilisés pour le gros œuvre sont le calcaire, la pierre de taille, le silex, le moellon et la brique. L'essentage du clocher et la couverture de l'ensemble de l'édifice sont en ardoises.

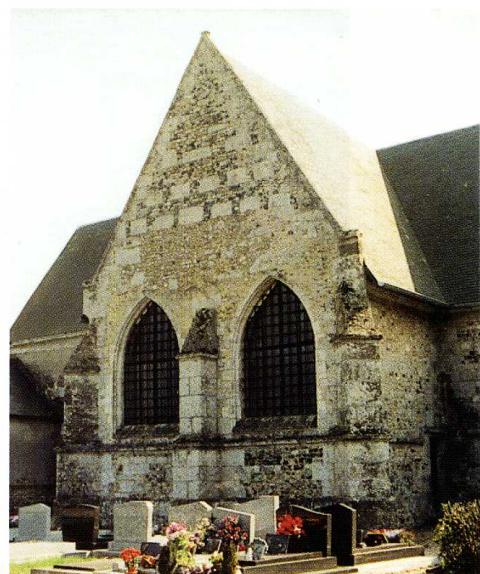
La nef et les chapelles latérales sont couvertes d'une voûte en bardeau. Les lambris de revêtement sont peints de fleurs de lys et de feuilles de trèfle blanches sur fond brun. Des lignes blanches et



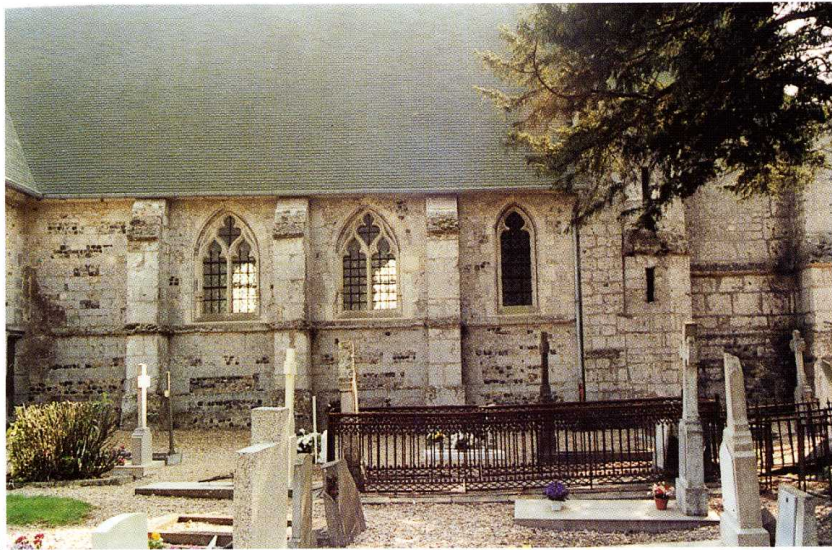
Martainville (Eure)
Église Saint-Pierre
1. Façade occidentale
2. Porte du clocher
3. Chapelle nord



2



3



Martainville (Eure)

Église Saint-Pierre

1. Façade nord
2. Lambris couvrant la nef vers l'abside
3. Médaillon ornant le blochet

1



2



3

DRAC de Haute-Normandie, service régional de l'Inventaire : fiche descriptive.

A. Le Prévost, *Mémoires et notes... pour servir à l'histoire du département de l'Eure*, éd. L. Delisle et L. Passy, Évreux, 1862-1869, t. II, p. 390-391.

E. Fouquier, *Recherches historiques sur Beuzeville et son canton*, Évreux, 1878, p. 282-292.

M. Charpillon, abbé A. Caresme, *Dictionnaire historique de toutes les communes du département de l'Eure*, t. II, Les Andelys, 1879, p. 510-512.

Chanoine G. Bonnenfant, *Églises rurales du département de l'Eure*, Paris, 1937, t. II, p. 174.

M. Baudot, "La vie et l'art en Normandie. Églises du canton de Beuzeville", *Nouvelles de l'Eure*, n° 13, 1962, p. 27.

rouges, blanches et bleues dans les chapelles, ornent les couvre-joints. Les décors de la charpente datent du XVI^e siècle. Certains blochets sont sculptés : deux avec des gargouilles, six avec des médaillons circulaires, d'autres avec des masques. La poutre de gloire date du XVII^e siècle. Le mobilier comprend, entre autres, un tabernacle et un retable du XVII^e s. au-dessus du maître-autel, une Vierge à l'Enfant en bois et des fonts baptismaux du XVIII^e siècle. Une association locale – Anthémis – s'attache, depuis 1996, à la mise en valeur de l'église.

En 1999, la Sauvegarde de l'Art français a accordé une subvention de 80 000 F pour la restauration de la voûte.

J.-Fr. D.