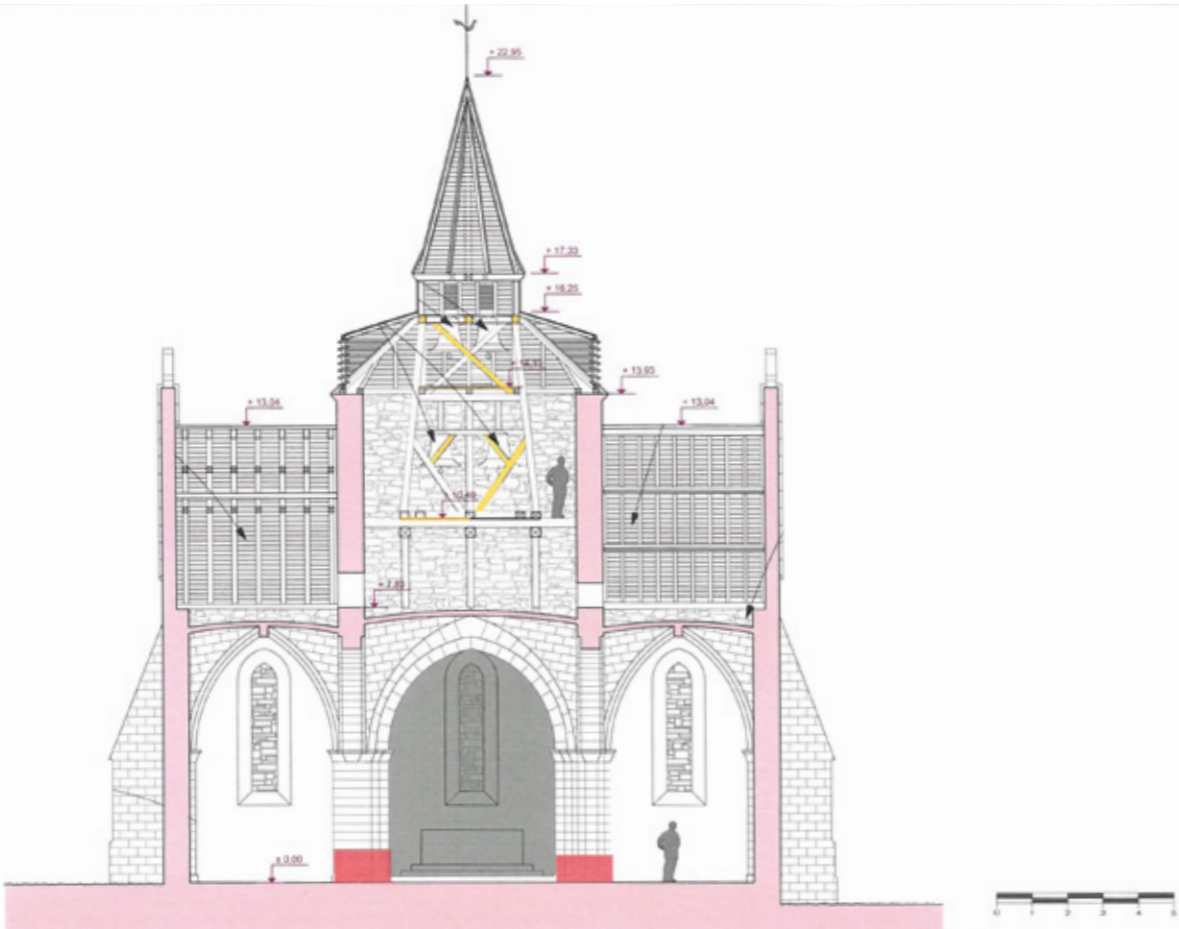
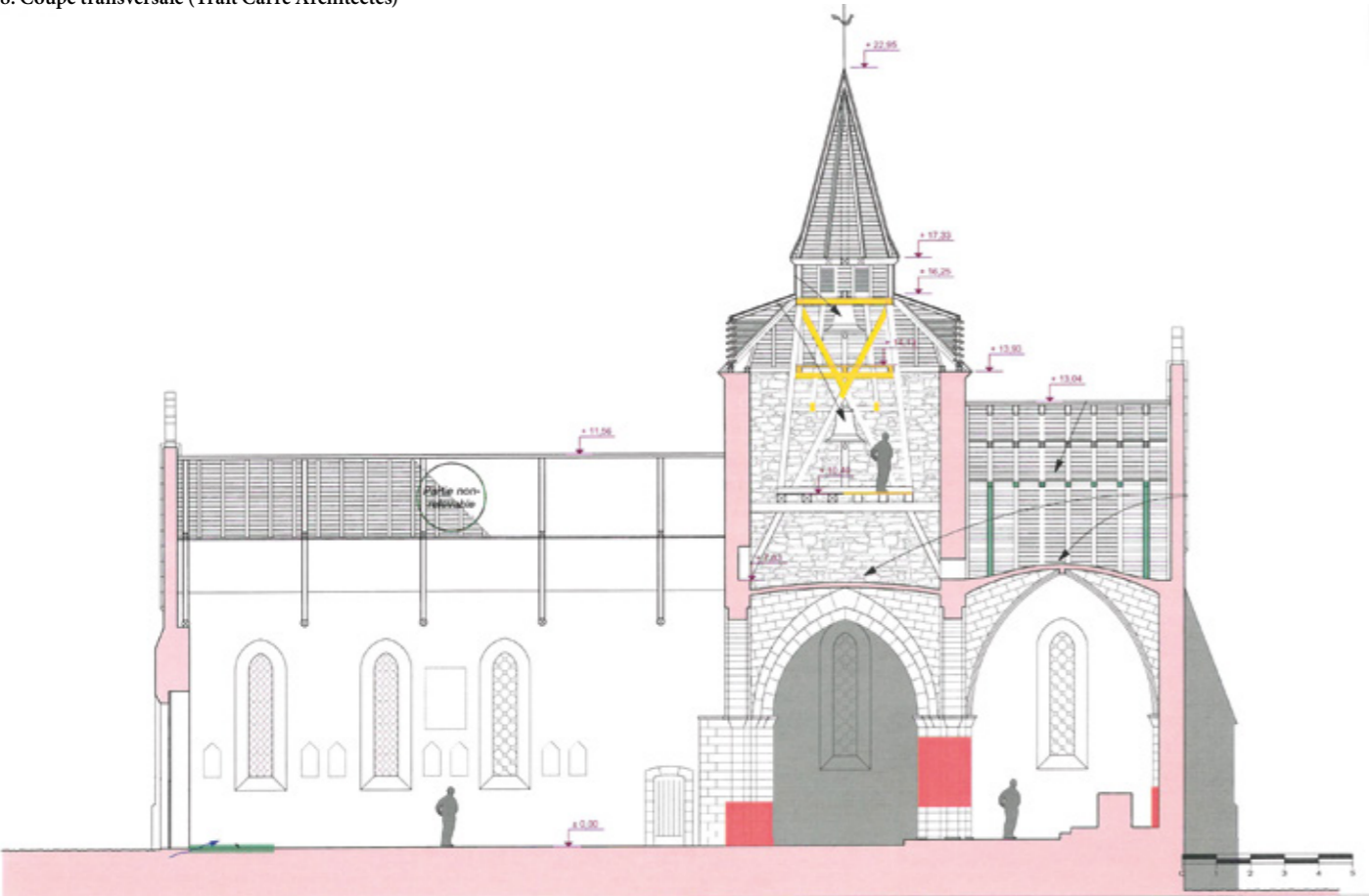


NOHANT-EN-GRAÇAY

Canton Vierzon-2, arrondissement Vierzon, 305 habitants
MH 1921 (travée du clocher)



8. Coupe transversale (Trait Carré Architectes)



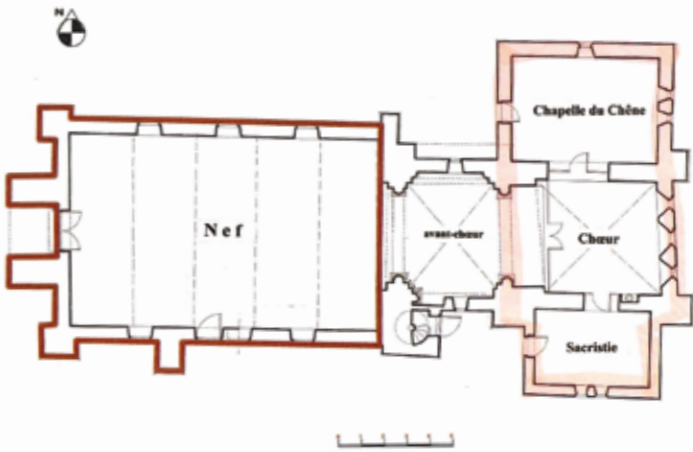
9. Coupe longitudinale (Trait Carré Architectes)



1. Façade sud

La paroisse de Nohant-en-Gracay était à l'origine (XII^e siècle) sous le patronage de l'abbaye bénédictine de Massay.

L'ÉGLISE SAINT-MARTIN dont la construction date du XII^e siècle a été profondément remaniée. Le chœur et la façade occidentale datent du XIV^e siècle ; la chapelle latérale nord, dite chapelle du Chêne (du nom de la terre du *Chaigne* attesté au XIV^e siècle) a été construite au XVI^e siècle. La travée du clocher, derrière le chœur, est le seul vestige de l'édifice primitif. Dans les années 1890, l'architecte diocésain Émile Tarlier fut chargé de la reconstruction complète de la nef et de la chapelle latérale sud à usage de sacristie.



2. Plan (Thierry Guittot, arch. du patrimoine, éch. 1/100^e)



3. Vue nord-est



4. Vue intérieure vers le chœur



5. Voûte de la travée d'avant-chœur



6. Charpente en cours de restauration



7. Enrayure à la base de la flèche



8. Cloche

Placée entre le chœur et la nef, la base de la tour du clocher se compose de quatre piliers rectangulaires cantonnés de colonnes engagées que couronnent des chapiteaux sculptés d’animaux (agneau, cigogne, lion, loup, oiseau...) et de végétaux (palmier, feuilles d’eau).

L’arc séparant le carré du transept du chœur est orné d’un décor en dents de scie assez rare à l’intérieur des édifices.

Le carré du clocher est voûté d’ogives à grosses nervures bombées, postérieures au ^{XII}^e siècle et, d’après Buhot de Kersers, vraisemblablement du ^{XIV}^e. Le chœur du ^{XIV}^e siècle, également voûté d’ogives, est fermé par un chevet plat. Il est éclairé par trois fenêtres en arc brisé à profonde embrasure intérieure. La nef du ^{XIX}^e siècle est couverte d’un lambris en berceau laissant apparents les entrails de la charpente.

Elle est éclairée, sur les deux côtés, par de grandes fenêtres en plein cintre.

Le portail occidental est composé d’une arcade en arc brisé dont les moulures toriques reposent sur deux chapiteaux à crochet posés chacun sur une colonnette à base prismatique. Il est abrité par un toit en appentis placé entre les deux contreforts saillant sur la façade.

L’escalier en vis placé dans le pilier sud de la base du clocher permet l’accès au beffroi ; on y accède à l’extérieur par une tourelle carrée couverte d’un toit à deux pans. Le beffroi du clocher, sans doute construit au ^{XVI}^e siècle, a été entièrement restauré en 1948. Il comporte une base quadrangulaire surmontée d’une flèche octogonale qui présente la particularité d’accuser une légère torsion la faisant entrer dans la catégorie des clochers tors. Il est couvert en bardeaux de châtaignier. Les ardoises qui recouvraient la toiture de l’église ont été, au cours de différentes campagnes de restauration, remplacées par de la tuile.

Une cloche datée de 1526 est le seul objet classé MH (2003) dans l’église de Nohant-en-Graçay. Le reste du mobilier, assez complet, date du ^{XIX}^e siècle.

Depuis 2016, l’église est l’objet de travaux de restauration (toitures, enduits). Étalés sur plusieurs années, ces travaux se termineront avec la réfection du clocher. La Sauvegarde de l’Art français participe à hauteur de 5 000 € pour la reprise des enduits et des couvertures du massif oriental.

Nathalie de Buhren

Arch. dép. Cher, 201 O 5 ; 9 T 41 ; 1763 W.

« Chronique diocésaine », *Semaine religieuse du Berry*, n° 31, 4 août 1869.

A. Buhot de Kersers, *Statistique monumentale du Cher*, t. IV, Bourges, 1889, p. 186-188 (réimpr. Marseille, 1977).

F. Deshoulières, *Les Églises de France. Cher*, Paris, 1932.

« Nohant-en-Graçay : bénédiction du clocher restauré et visite de Monseigneur », *La Vie catholique du Berry*, n° 40, 2 octobre 1948.



9. Chapiteau de l'avant-chœur



10. Autre chapiteau de l'avant-chœur