

ORNEZAN

*Gers, canton et arrondissement Auch,
238 habitants*



1

Ornezan (Gers)
Église Sainte-Catherine
1. Façade est
(cl. P. Vignaux, photographe)

LE CASTELNAU D'ORNÉZAN fut établi sur la rive gauche du Gers et bénéficia d'une confirmation de coutumes en 1322. Toutefois, une église Saint-Jean est attestée dès 1265 et l'occupation d'un site voisin, sur la rive droite du Gers, remonte à l'Antiquité et au haut Moyen Âge. L'église, alors placée sous le vocable de sainte Catherine, dépendit de l'archiprêtré de Durban (1544) puis de celui de Monferran. Elle était à la collation de l'archevêque d'Auch. Le changement de vocable peut être rapproché de la dévotion à la sainte "voix" manifestée en Gascogne par les Armagnacs, compagnons de Jeanne d'Arc. On peut aussi l'imputer à l'histoire du château, vendu en 1509 par Jean d'Ornézan à Catherine de Foix. La fille de Gaston de Foix et de Madeleine de France, arrière-grand-mère d'Henri IV, entreprit d'importants travaux au château et à la chapelle, qui était ruinée et fut dotée de verrières et d'un tableau représentant sainte Catherine ¹.

L'église, proche du château, est baignée à l'est par un canal de dérivation du Gers qui alimente un moulin. L'endroit, planté d'arbres, est idyllique à défaut d'être favorable à la bonne conservation de l'édifice et de son cimetière, situé au sud-est.

1. *Dictionnaire des châteaux de France*, sous la dir. d'Y. Christ. J. Gardelles, Guyenne, Gascogne... Paris, 1981, p.262 : Notice de J.-H. Ducos (le document auquel il est fait référence aurait été transcrit par Mgr de Carsalade- du Pont selon M.-Th. Ducos).



2

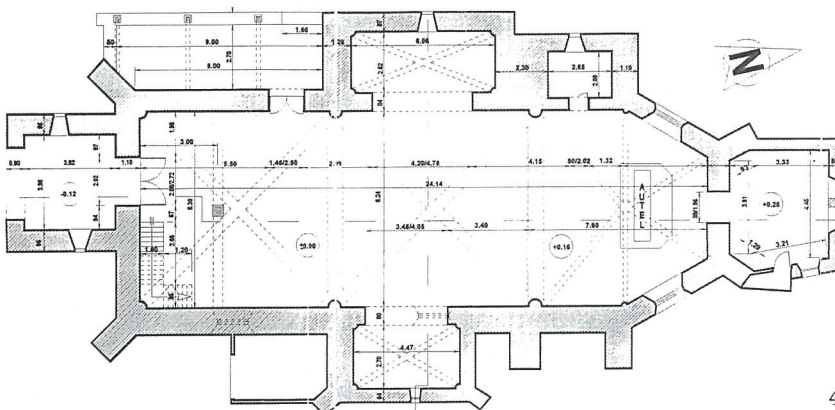


3

L'église est tournée vers le nord. Elle se compose d'une nef de deux travées prolongée par une abside pentagonale. Deux chapelles latérales forment transept. À l'est, du côté du canal, s'élèvent des contreforts en fort relief : deux au niveau du chevet, le troisième à l'angle sud-est.

Une tour-clocher, de plan carré, construite en mollasse, précède la nef à l'ouest. Elle comporte des ouvertures rectangulaires sur trois côtés. La flèche en éteignoir est couverte d'ardoises. Cette tour est décentrée vers l'ouest par rapport à l'axe de l'église, à laquelle elle donne accès par un porche, d'inspiration gothique. Ce porche est éclairé par deux ouvertures latérales ; il est surmonté d'une niche. Projeté en 1877, il a été réalisé peu après. Sur le côté ouest de l'église a été élevé une petite construction en bel appareil. Au sud de celle-ci, l'emban abrite une porte en anse de panier surmontée d'une niche en arc brisé, dans laquelle a été placée une statue de la Vierge, tardive. L'emban est orné

2. Façade sud
(cl. P. Vignaux, photographe)
3. Vue intérieure vers le chœur
(cl. P. Vignaux, photographe)
4. Plan



4



Ornezan (Gers)
Église Sainte-Catherine
Sainte Catherine d'Alexandrie,
détail du retable

Arch. dép. Gers, V 303, V 1100 – Dossier archéologique Auch S.E. Ornézan.

Arch. du diocèse d'Auch : Abbé J.-M. Cazauran, *Monographies paroissiales de l'archidiocèse d'Auch*.

Dom de Brugeles, *Chroniques ecclésiastiques du diocèse d'Auch*, Toulouse, 1746, Preuves de la 3^e partie, p. 75, p. 463.

Abbé Breuils, « Quatre pouillés du diocèse d'Auch des XIV^e et XV^e siècles », *Bulletin de la Société archéologique du Gers*, t. I, 1900, p. 196 et ss. ; t. II, 1901, p. 181 et ss. – V. aussi 34^e année, 1933, p. 175 ; 36^e année, 1935, p. 112.

Abbé Breuils, « Une des « voix » de Jeanne d'Arc, sainte Catherine dans le diocèse d'Auch », *Bulletin de la Société archéologique du Gers*, 21^e année, 1920, p. 34-43.

B. Cursente, *Les castelnaux de la Gascogne médiévale : Gascogne gersoise*, Bordeaux, 1980, p. 147.

R. Deloffre et J. Bonnefous, *Églises, châteaux et fortifications du Gers occidental, du Moyen Age à la Renaissance*, Anglet, 2003, p. 101.

Les communes du Gers : monographies, sous la dir. de G. Courtès, t. I, *Arrondissement d'Auch*, Auch, Société archéologique et historique du Gers, 2003, p. 76.

d'une litre funéraire dont l'écu, soutenu par des animaux héraldiques, est indéchiffrable.

À l'intérieur de l'église, une tribune occupe le revers de la première travée ainsi qu'un escalier, donnant accès à la partie haute du clocher, où sont suspendues, sous une belle charpente, deux grosses cloches d'égales dimensions, l'une du XIX^e s., l'autre datée de 1489.

Le chœur et la seconde travée sont voûtés sur croisées d'ogives. Les clefs de voûtes sont armoriées. La voûte de la première travée est faite de briques et porte, en clef de voûte, les initiales L.P. ; elle date de 1878, comme la sacristie, construite derrière le chœur, et a été réparée vers 1920, comme en témoignent les matériaux utilisés.

Les chapelles latérales pourraient avoir été reprises au milieu du XIX^e siècle. Percées d'une baie étroite, voûtées d'ogives et peintes, elles ouvrent sur la nef par deux grandes arcades en arc brisé. L'une est dédiée à la Vierge, l'autre à saint Joseph. Le chevet est éclairé par deux fenêtres néo-gothiques à lancettes.

Du mobilier, on ne retiendra que la chaire et quelques éléments de boiseries qui datent, comme les vitraux, du XIX^e siècle. La pièce maîtresse est un grand retable de bois sculpté et peint, probablement de la fin du XVII^e s., qui occupe tout le fond du chœur. L'élément principal en est un panneau représentant sainte Catherine d'Alexandrie, debout, couronne radiée sur la tête, la palme du martyr dans une main, le glaive dans l'autre, écrasant du pied un homme à terre coiffé d'un turban, tandis qu'un ange lui présente une couronne de fleurs. Ce panneau est encadré de colonnes torsées sur lesquelles s'enroulent rinceaux de vigne et grappes de raisin. Le retable, inscrit en 1996, garde trace de l'emplacement de divers éléments, décrits par l'abbé Cazauran à la fin du XIX^e siècle : statues polychromes d'un groupe de sainte Anne à gauche, sainte Catherine à droite ; toile représentant saint Roch au-dessus².

Pour la réfection de la couverture, la Sauvegarde de l'Art français a accordé une aide de 4 000 € en 2009.

Françoise Dumas

1. Renseignement dû à Jacques Lapart, conservateur des Antiquités et objets d'art