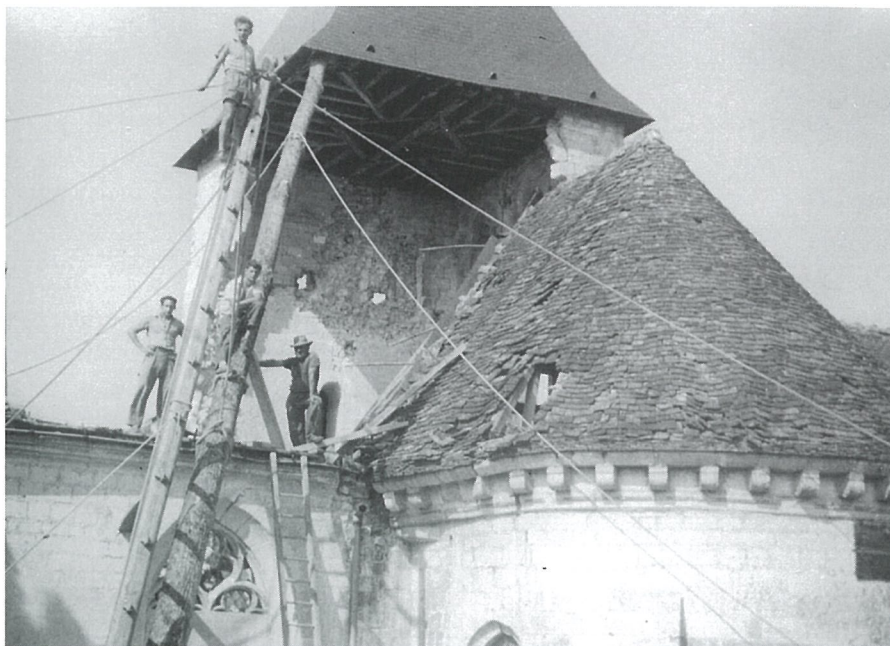


VILLACERF

*Aube, canton et arrondissement Troyes,
421 habitants*



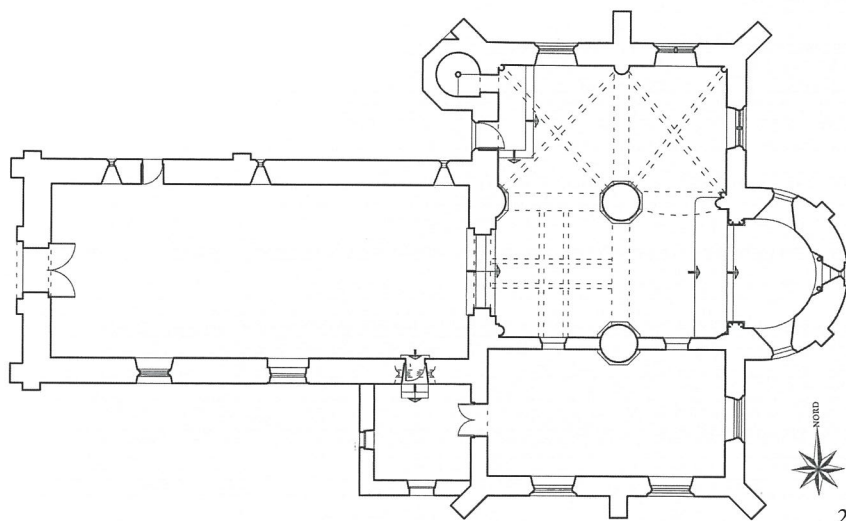
1

Villacerf (Aube)
Église Saint-Jean-Baptiste

1. Effondrement du clocher
à la fin des années 1950
(Archives municipales)

L'ÉGLISE SAINT JEAN-BAPTISTE DE VILLACERF est un édifice du XII^e s. remanié au XVI^e siècle. L'église romane se compose d'une nef unique en petit appareil de silex, couverte d'un plafond et éclairé en partie haute par trois baies en plein cintre. Sous sa couverture débordante court un rang de modillons cubiques, caractéristique des églises auboises contemporaines. Elle communique avec le chœur par un arc triomphal au profil brisé qui repose sur des piles rectangulaires cantonnées de colonnes cylindriques à chapiteaux de feuillages plats ; un rang de billettes orne l'abaque des piles. La grande abside en cul-de-four a conservé sa baie d'axe cantonnée de colonnettes à chapiteaux de feuillages simplement épannelés. À l'extérieur, celle-ci est soulignée par un gros boudin. Deux autres fenêtres en arc brisé, sans doute remaniées, encadrent la baie centrale. Un clocher très restauré à deux étages sur plan carré et sa tourelle d'escalier se dressent sur le flanc nord de l'église ; son second étage est percé de baies géminées.

Au XVI^e s., le mur sud est reconstruit en grand appareil et percé de deux grandes baies en arc brisé. À la même époque, un double transept saillant de deux travées est édifié entre le chœur et la nef. Pour supporter le poids du clocher qui se trouve alors à la croisée du transept, sa première travée est confortée par quatre grosses piles qui reçoivent les voûtes d'ogives par pénétration sans chapiteau. La seconde travée est voûtée



d'arêtes avec des arcs doubleaux à doubles rouleaux. Le transept est éclairé par des baies en arc brisé à remplages flamboyants. Comme il est d'usage en Champagne méridionale à cette époque pour les transepts doubles, chacune de ses travées se termine par un pignon et possède une couverture indépendante.

Cet édifice a connu bien des vicissitudes. Il subit les bombardements de juin 1940, puis à la fin des années 50, une partie du clocher s'effondra, entraînant dans sa chute les voûtes du bras sud du transept.

Les travaux de restauration projetés concernent : la consolidation de la charpente et de la couverture de la nef, la restauration du bras nord du transept et de la tourelle d'escalier, la reconstruction du bras sud du transept. Est également prévue la repose d'un vitrail Renaissance représentant des scènes de la vie du saint patron de l'église, provenant d'une baie de la chapelle de la Vierge au nord, classé en 1913 et qui était conservé à la cathédrale de Troyes.

Pour aider la commune dans ce projet, la Sauvegarde de l'Art français a octroyé en 2009 la somme de 20 000 €.

Jannie Mayer

2. Plan (J. Tequi et O. Pointeau, arch.)
3. L'église avant travaux
4. L'église après la reconstruction du bras sud du transept

M. Beau *L'architecture religieuse de la Champagne méridionale et auboise hors Troyes*, 1991.

Les vitraux de Champagne-Ardenne, Paris, 1992 (*Corpus Vitrearum*. France. Recensement des vitraux anciens de la France, IV), p. 320.

Dossier de protection.