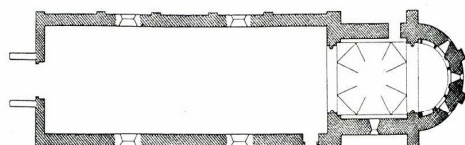


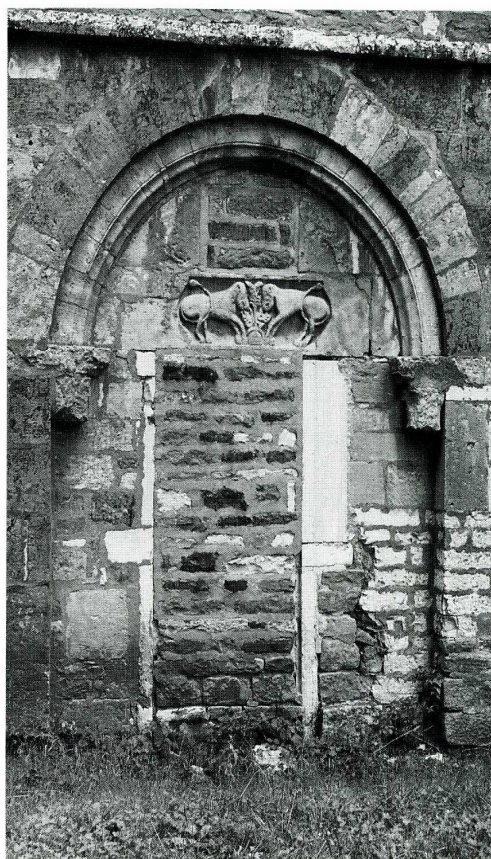
# PÉRONNE

*Saône-et-Loire, canton de Lugny, arrond. de Mâcon, 407 hab.*

L'existence du village de Péronne remonterait à l'époque burgonde. En 1105, l'église Sainte-Marie-Madeleine est une obédience de Cluny. Cette église paroissiale et son site sont inscrits à l'Inventaire supplémentaire des Monuments historiques. La nef plafonnée est éclairée de chaque côté par des fenêtres modernes, mais la trace des anciennes ouvertures est encore visible à l'extérieur. La travée au-dessus de laquelle s'élève le clocher est voûtée en coupole sur trompes. Le clocher carré est élevé, mais l'étage supérieur actuel est moderne. L'étage inférieur présente sur chaque face trois grandes arcatures



Péronne (Saône-et-Loire).  
Église Sainte-Marie-Madeleine, porte sud  
condamnée à linteaux  
sculptés et plan d'ensemble.



doublées en plein cintre. A l'est, l'abside semi-circulaire communique avec la travée qui supporte le clocher par une grande arcade en plein cintre retombant sur des colonnes engagées. L'abside est éclairée par trois fenêtres fortement ébrasées vers l'intérieur. Elle est ornée d'une arcature dont les sept arcs retombent sur cinq colonnettes et trois pilastres cannelés. L'extérieur de la façade occidentale est nu. Sous le toit d'un petit porche, la porte principale date de la fin du <sup>xv</sup><sup>e</sup> ou du <sup>xvi</sup><sup>e</sup> s. Sur le mur latéral sud s'ouvre un beau portail en plein cintre. Son linteau est constitué par un bas-relief sur lequel deux lions s'affrontent de part et d'autre d'un arbre de vie. Dans le mur sud également, une porte plus récente est surmontée d'un tympan décoré d'un volatile sculpté en faible relief. Pour l'assainissement des murs, la Sauvegarde de l'Art Français a accordé une aide de 50 000 F en 1989.

## BIBLIOGRAPHIE

VIREY (J.), *Les églises romanes de l'ancien diocèse de Mâcon*, Mâcon, 1934, p. 354-357.

E. C.