

LES LYCÉENS À
LA DÉCOUVERTE
DU PLUS GRAND MUSÉE DE FRANCE

DREUX LYCÉE ÉDOUARD BRANLY



« Les enfants que nous avons été seront toujours reconnaissants à ceux qui leur ont appris des noms d'arbres et de fleurs, et à ouvrir leurs yeux sur tout ce qui est beau.

Nous nous devons, comme eux, d'être des passeurs pour faire connaître et aimer aux enfants de France d'aujourd'hui le patrimoine de leurs communes rurales, jadis trésor des humbles, pour qu'il demeure toujours le leur. »

Olivier de Rohan Chabot, président de la Sauvegarde



UNE CAMPAGNE POUR LA JEUNESSE ET LE PATRIMOINE

Depuis 2018, la Sauvegarde de l'Art Français invite les lycéens à participer à sa campagne du Plus Grand Musée de France.

OBJECTIF :

Faire connaître et aimer aux jeunes le patrimoine qui les entoure, les responsabiliser à son égard, et leur apporter sur le terrain des connaissances en matière d'histoire de l'art et sur les métiers de la conservation du patrimoine.

MOYENS :

Une sélection d'œuvres d'art situées autour de leur lycée, accessibles à tous, est présentée aux élèves. Ils vont être invités à les découvrir in situ avec leurs professeurs. Ceux-ci, tout au long de l'année scolaire, leur feront découvrir l'histoire de l'art sur ces exemples et les problèmes que pose leur restauration avec des artisans spécialisés et des professionnels de la conservation des œuvres d'art. En fin d'année scolaire, grâce aux **10 000€** que leur a offert la fondation pour la Sauvegarde de l'Art Français, les lycéens décideront par un vote de l'œuvre qu'ils choisissent de restaurer.





LYCÉE ÉDOUARD BRANLY



Depuis 2014, le lycée est passé de 900 à 1 500 élèves grâce à l'engagement de son proviseur.

Le lycée Édouard Branly à Dreux s'est joint à la campagne du Plus Grand Musée de France en décembre 2020. Très investi dans l'accès à la culture, au patrimoine et aux filières d'excellence, la direction de l'établissement s'est engagée aux côtés de la Sauvegarde pour faire découvrir les merveilles du patrimoine drouais aux élèves de seconde option histoire de l'art du lycée.

Au côté de leur professeur d'histoire, les élèves partent à la découverte d'objets d'arts du patrimoine local. À la fin de l'année scolaire, la Sauvegarde de l'Art Français mettra 10 000€ à leur disposition pour financer la restauration d'une œuvre d'art parmi les sept présélectionnées par la DRAC Centre-Val de Loire. Les lycéens voteront pour l'œuvre qui devrait être restaurée en priorité.



L'équipe pédagogique : **Pauline de Poncheville**, responsable de la campagne Le Plus Grand Musée de France, **Delphine Legeay**, professeur, **Fabienne Audebrand**, conservatrice des antiquités et objets d'art, **Jean-Bernard Sauvageon**, directeur du lycée Édouard Branly et **Joël Dubos**, professeur d'histoire-géographie au lycée Édouard Branly.

PRÉSENTATION DU PROJET AUX LYCÉENS

MARDI 2 FÉVRIER 2021

Dans le grand amphithéâtre du lycée Édouard Branly, le 2 février dernier, une soixantaine d'élèves étaient réunis pour assister au lancement de la campagne Le Plus Grand Musée de France, à laquelle allait participer la classe de seconde histoire de l'art. Sur l'estrade, le proviseur Jean-Bernard Sauvageon accueille les participants, avec autour de lui M. Xavier Luquet, sous-préfet d'Eure-et-Loir, Mme Évelyne Mège, directrice académique des services départementaux de l'Éducation nationale, Damien Chantrenne, conservateur du musée et du patrimoine de Dreux, Olivier de Rohan, président de la Sauvegarde, et Pauline de Poncheville, responsable de l'opération pour la Sauvegarde. Tous prennent la parole pour encourager les élèves à faire le meilleur choix et les féliciter de leur engagement.



De gauche à droite : **Damien Chantrenne**, conservateur du musée et du patrimoine de Dreux, **Pauline de Poncheville**, **Xavier Luquet**, sous-préfet d'Eure-et-Loire, **Evelyne Mège**, directrice académique d'Eure-et-Loire, **Olivier de Rohan**, président de la Sauvegarde.

« Le Plus Grand Musée de France c'est un projet qui est vraiment important pour nous, parce que ça permet non seulement de nous soutenir financièrement, dans la restauration de ces œuvres, mais également, d'être en contact direct avec des élèves, et d'avoir cet échange si singulier, si important entre professionnels, et peut-être futur conservateur, futur restaurateur, ou simplement futur passionné. »

Damien Chantrenne,
conservateur du musée et du patrimoine de Dreux

EN ROUTE POUR DÉCOUVRIR LE PATRIMOINE LOCAL

MARDI 9 FÉVRIER 2021

Au cours de deux sorties, les 9 et 16 février 2021, les élèves ont pu découvrir dans le pays drouais une sélection de sept œuvres d'art nécessitant une restauration. Accompagnés de Fabienne Audebrand, *Conservatrice des Antiquités et Objets d'Art*, de Damien Chantrenne, *conservateur du musée et du patrimoine de Dreux*, de leur professeurs et des intervenants de la Sauvegarde, ils ont mené un travail d'étude des œuvres, de leur lieu de conservation et de leurs besoins de restauration.



Les lycéens devant l'église d'Allainville.

DÉCOUVERTE DE 5 ŒUVRES DANS LE PAYS DROUAIS

MARDI 9 FÉVRIER 2021

C'est le grand jour pour les 26 élèves de seconde option histoire de l'art du lycée Édouard Branly de Dreux ! Accompagnés de leur professeur d'histoire-géographie, **M. Joël Dubos**, de **Mme Fabienne Audebrand**, *conservatrice des antiquités et objets d'art du département*, ils embarquent pour une journée à la découverte des œuvres présélectionnées par la Direction des Affaires Culturelles du Centre-Val de Loire pour eux dans le pays drouais.

Il fait très froid dehors mais dans le car l'ambiance est bon enfant et tous sont heureux de cette sortie dans les alentours de Dreux qui rompt agréablement le confinement auquel sont réduits les lycéens pour les sorties scolaires en raison de la crise sanitaire



Vert-en-Drouais,
Le Sacrifice d'Isaac
huile sur bois, fin XVI^e siècle



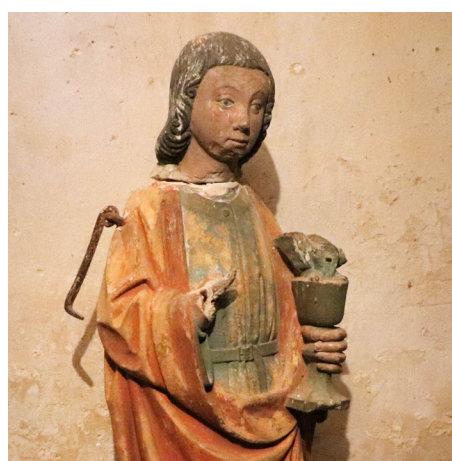
Louvilliers-en-Drouais
Sainte Barbe
statue en pierre polychrome, XVI^e siècle



Allainville
Vierge de Pitié
statue, XVI^e siècle



Saulnières
Anges
bois peint, XVII^e siècle



Saint-Jean-de-Rebervilliers
Saint Jean
statue en pierre polychrome, XVI^e siècle

9H30 LE SACRIFICE D'ISAAC – VERT-EN-DROUAIS

Premier arrêt de la journée : l'église Saint-Pierre de Vert-en-Drouais, dont la fondation remonte au XII^e siècle. Les lycéens sont accueillis par la *présidente de l'association de sauvegarde de l'église*.

Fabienne Audebrand décrit l'édifice, son architecture et son mobilier avant de parler de la première œuvre de la journée : une huile sur bois du XVII^e siècle, *Le Sacrifice d'Isaac*. Le tableau est d'une grande qualité et les élèves prennent des notes avec soin pour relever toutes les spécificités de cette peinture. Elles leur serviront à travailler sur l'œuvre et sa riche iconographie en classe.

10H30 STATUE DE SAINTE BARBE – LOUVILLIERS-EN-DROUAIS

Arrivé sous la neige, le groupe atteint l'église de Louvilliers-en-Drouais pour y voir une statue de sainte Barbe datée du XVI^e siècle. **Monsieur le maire** accueille les élèves et leurs professeurs et leur fait lui-même découvrir l'édifice et ses trésors : la différence étonnante de proportion entre la nef et le chœur en particulier. C'est la belle polychromie de la statue de sainte Barbe qui retient toute l'attention du groupe et qu'il s'agit de préserver.

Pour finir la matinée par une pause bien méritée, la mairie accueille tout le monde dans la salle communale bien chauffée pour déjeuner.



Présentation des œuvres de l'église de Vert-en-Drouais.

13H STATUE DE LA VIERGE DE PITIÉ – ALLAINVILLE

L'église Saint-Samson est à quelques kilomètres de Louvilliers-en-Drouais. **Monsieur Alain Caperan**, *maire du village* qui a accueilli les lycéens et leur explique pourquoi les allainvillois sont très attachés à leur église, où ils célèbrent chaque 28 juillet la fête du saint patron de l'édifice.

Ici l'œuvre à restaurer est une vierge de pitié du XVI^e accompagnée d'un bas-relief présentant les Apôtres, sans doute placés sur la façade de l'église au XIX^e siècle. **Fabienne Audebrand** n'a pas de difficulté à expliquer pourquoi une restauration s'impose : le climat et le temps ont à l'évidence grandement altéré leur qualité.

Une journaliste de *L'Écho Républicain* se joint au groupe et interroge les élèves sur leur sortie. Elle note que parmi eux, une grande majorité n'est jamais rentrée dans une église.



14H LES ANGES EN BOIS – SAULNIÈRES

Dans le paysage apparaît Saulnières et son église Saint-Pierre. Elle fait partie de lieux patrimoniaux à voir avec la mairie, imposant manoir du XIX^e siècle. L'équipe municipale qui accueille nos lycéens leur fait découvrir une belle église, ouverte et lumineuse malgré le temps neigeux.

L'œuvre sélectionnée est un ensemble de deux anges sculptés sur bois peint en blanc, sans doute réalisé au XVII^e siècle. **Fabienne Audebrand** souligne la remarquable qualité d'exécution de ces deux œuvres et montre pourquoi elles ont un besoin d'une restauration.

15H STATUE DE SAINT JEAN – SAINT-JEAN-DE-REBERVILLIERS

Dernière étape de l'excursion des lycéens : l'église Saint-Jean de Saint-Jean-de-Rebervilliers où ils sont très chaleureusement accueillis par **madame le maire**, entourée des bénévoles de l'association de sauvegarde de l'église. Après avoir admiré l'architecture de cet édifice du XVe siècle et ses particularités, les étudiants s'assoient dans la nef pour se faire raconter l'histoire de la cinquième et dernière œuvre de la journée.

Elle est présentée dans la sacristie. L'endroit est exigu et les élèves s'y rendent en petit groupe pour constater la facture remarquable de cette œuvre polychrome du XVIe siècle. Il s'agit de faire retrouver à saint Jean sa tête, qui a été conservée, à défaut de pouvoir lui faire retrouver sa main droite qui a disparu.

Le **père François Muchery**, affectataire de l'église et membre de la commission diocésaine pour l'art sacré, prend la parole afin d'expliquer aux lycéens son action en faveur du patrimoine et sa collaboration avec les services de la DRAC. Enfin, les lycéens ont la surprise et la joie de se voir offrir par la mairie un goûter très apprécié !

C'est une belle journée de surprises qui s'achève pour les lycéens. Leurs carnets de notes remplis de références sur l'architecture et les œuvres, ils vont pouvoir travailler sur leur sortie et prépareront des exposés sur les éléments appris lors de cette excursion.



« Je pense que c'est une bonne chose de venir voir tout ça, les églises, les œuvres, parce qu'on apprend beaucoup de choses et ça nous fait une culture générale. »

« C'est assez intéressant parce qu'on découvre différentes œuvres qui sont assez rares, de beaux bâtiments et c'est bien aussi ! »

Shana et Brian
élèves de seconde au lycée Édouard Branly



LES DEUX DERNIÈRES ŒUVRES SÉLECTIONNÉES DANS L'ÉGLISE SAINT-PIERRE À DREUX

MARDI 16 FÉVRIER 2021



Une semaine a passé. Cette fois-ci c'est **M. Damien Chantrenne**, conservateur du musée et du patrimoine de Dreux, **Mme Fouzia Kamal**, adjointe à la culture, ainsi que **M. Jobert**, référent patrimoine de la paroisse, qui accueillent les lycéens en soulignant l'importance de leur engagement pour le patrimoine drouais.

Les lycéens ont le privilège que ce soit **M. Chantrenne** lui-même qui leur présente les deux toiles auxquelles ils sont invités à s'intéresser : une peinture de saint Grégoire du XVII^e siècle et un Christ en croix du début du XIX^e siècle. L'exposé du conservateur est pédagogique et au plus près du travail des historiens de l'art et des restaurateurs. **M. Chantrenne** se montre remarquablement convaincant pour intéresser ses auditeurs à la beauté et à l'histoire de ces œuvres, mais aussi pour leur expliquer les problèmes très concrets que posent une restauration. Pour donner un exemple, il apporte une toile et explique les problèmes que posent la conservation des supports dû aux altérations qu'ils peuvent subir avec le temps. Il présente également aux lycéens les diagnostics des œuvres réalisés par des restaurateurs. Les questions sur ces aspects techniques sont nombreuses et permettent un échange constructif avec les lycéens.



Dreux
Saint Grégoire le Grand
huile sur toile, XVII^e siècle



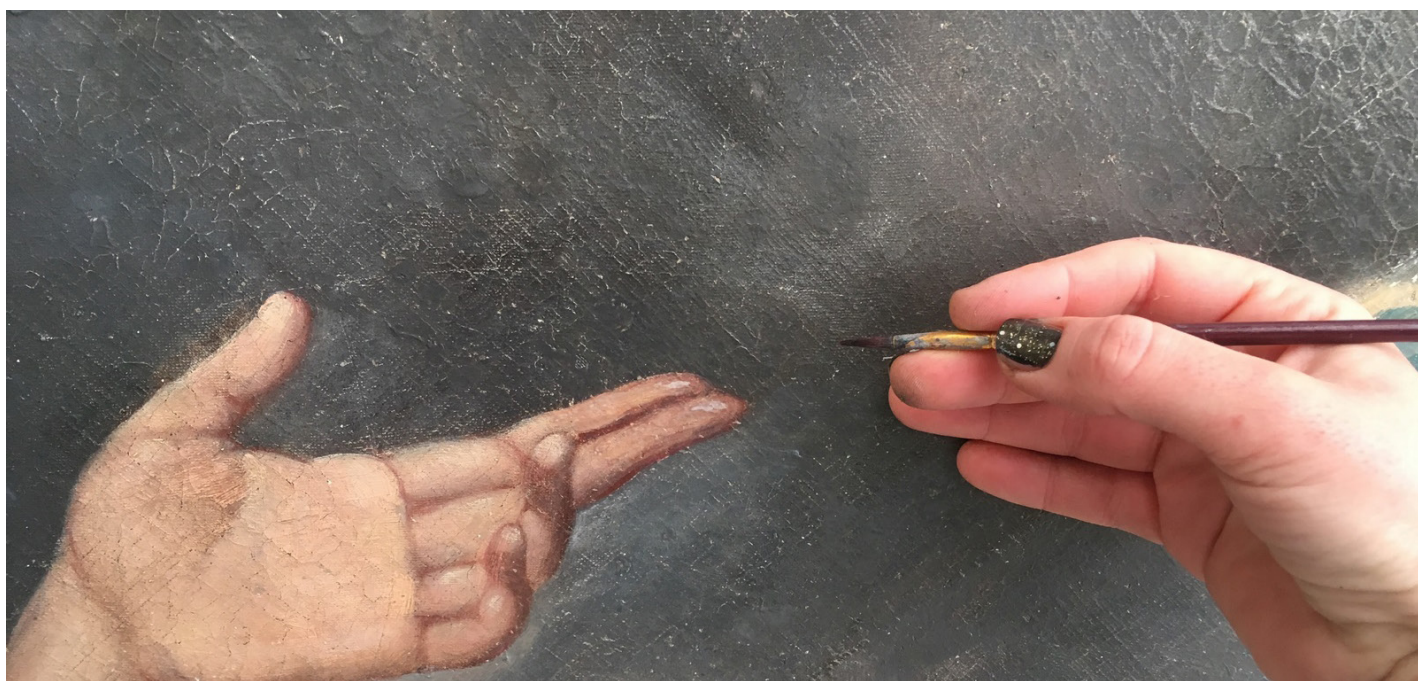
Dreux
Christ en Croix
huile sur toile, XIX^e siècle



ÉTUDIER LES OEUVRES ET CHOISIR LAQUELLE RESTAURER

Maintenant et jusqu'au mois de mai, les élèves munis de leurs nombreuses notes vont étudier les sept œuvres sélectionnées pour eux par la DRAC avec leur professeur. Nul doute qu'ils auront envie d'aller les revoir pour demander l'avis de leurs amis et leur famille. Il leur faudra choisir pour décider de l'œuvre qu'ils veulent restaurer à la fois de leur préférence et de l'urgence de la restauration.

Ils travailleront en classe sur ce qui fait la spécificité de ces objets d'art, leur type, leur état de conservation ainsi que leur symbolique et leur riche iconographie. Pour terminer, un vote sera organisé fin mai prochain pour élire l'œuvre qui mérite le plus d'être restaurée selon eux. À suivre...



« L'opération dont vous me relayez la présentation au sein de la campagne du Plus Grand Musée de France, est vraiment exemplaire en matière de transmission du patrimoine.

Non seulement elle a invité ces lycéens à découvrir des lieux de conservation du patrimoine in situ, à proximité de chez eux, en leur faisant comprendre les difficultés posées pour la préservation des œuvres (environnement climatique, sécurité...), mais, tel qu'il était conçu, le programme leur a offert aussi une incarnation très concrète du panorama des différents métiers œuvrant collectivement à la protection du patrimoine dans leur région (une CAOÀ, un conservateur de musée, des représentants d'une association patrimoniale, un représentant du clergé affectataire, des élus...).

Le meilleur moyen d'éveiller des vocations ! »

Isabelle Chave, Conservateur en chef du patrimoine, Chef du bureau de la conservation des monuments historiques mobiliers



Pauline de Poncheville

Responsable Plus Grand Musée de France
pdeponcheville@sauvegardeartfrancais.fr
01 48 74 98 87 / 06 45 66 71 39



Jacques de Chauvelin

Responsable de la communication
jdechauvelin@sauvegardeartfrancais.fr
01 48 74 98 89 / 06 24 09 83 15



FONDATION
LA SAUVEGARDE DE L'ART
FRANÇAIS

La Sauvegarde de l'Art Français
22 rue de Douai
75009 - Paris
01 48 74 49 82
contact@sauvegardeartfrancais.fr

La campagne du Plus Grand Musée de France de la Fondation pour la Sauvegarde de l'Art Français bénéficie du Haut Patronage du Président de la République



**PRÉFET
DE LA RÉGION
CENTRE-VAL
DE LOIRE**

*Liberté
Égalité
Fraternité*

Direction régionale
des affaires culturelles



**ACADÉMIE
D'ORLÉANS-TOURS**

*Liberté
Égalité
Fraternité*

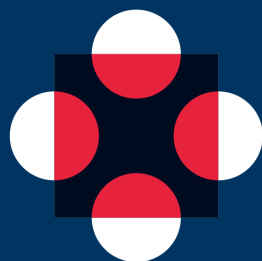
Direction des services départementaux
de l'éducation nationale
d'Eure-et-Loir



Dreux
LAISSEZ-VOUS SURPRENDRE



**LE +
GRAND MUSÉE
DE FRANCE**



FONDATION
LA SAUVEGARDE DE L'ART
FRANÇAIS