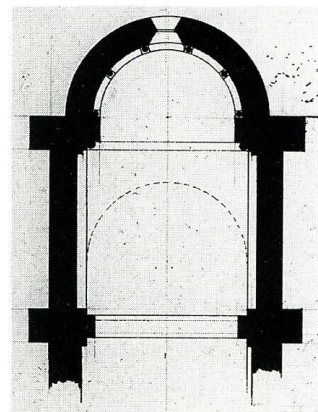
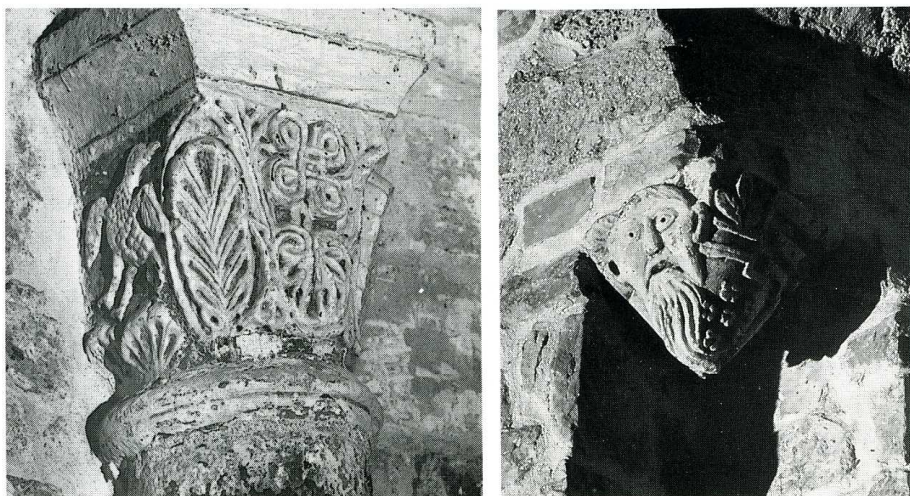


PIÉGROS-LA-CLASTRE

Drôme, canton de Crest sud, arrond. de Die, 662 hab.



Piégros-la-Clastre (Drôme).
Église Notre-Dame de
l'Assomption, chapiteaux de
l'abside (cliché Grack) et
plan du chœur.

Église Notre-Dame de l'Assomption. L'église paroissiale, aujourd'hui sous le vocable de l'Assomption, est l'héritière d'un prieuré de chanoines réguliers de saint Augustin établis d'abord à 800 mètres d'altitude, en plein nord, sur la montagne dominant Piégros-la-Clastre. Ce monastère, sous le vocable de saint Médard, ne tarda pas à être transféré au fond de la vallée de la Drôme, en un lieu qui prit le nom de la Clastre. Mentionné en 1165, avec le titre d'abbaye, dans une bulle du pape Alexandre III, il fut rattaché vers 1277 à l'ordre de Saint-Ruf, puis en 1304, aux Antonins. Depuis la fin du XVII^e s., privé de la présence de religieux, il était devenu une simple exploitation agricole. L'église de la Clastre devint paroissiale au XIX^e s., en remplacement de Saint-André, situé au village de Piégros, près du château. En conséquence, la nef fut agrandie d'une travée à l'ouest en style roman, entre 1857 et 1862. Extérieurement, l'édifice, englobé dans des bâtiments, n'a pas grand caractère. Le clocher qui surmontait la travée de chœur a été ruiné lors des guerres de religion. Mais intérieurement, l'église livre une image caractéristique des petites constructions monastiques dans les diocèses de Die et de Valence : courte nef unique, travée de chœur profonde, exaltée par un berceau surhaussé, jouant le rôle d'une coupole, abside décorée d'une arcature sur colonnettes à chapiteaux sculptés. L'arc triomphal du chœur et l'arc de tête du cul-de-four de l'abside se signalent par leurs jeux de polychromie, fréquents dans la région de Valence et de Vienne comme dans le Velay et les Alpes. L'agrandissement de la baie d'axe de l'abside a fait malencontreusement disparaître l'arc central. Mais les curieux chapiteaux des huit colonnettes subsistent. Ils confèrent à l'église un intérêt vraiment excep-

BIBLIOGRAPHIE

- DESAYE (H.), « L'église de la Clastre », dans *Études Dromois*, n° 4, 1980, p. 8-13 (multigraphié).
- THIRION (J.), « Contribution à l'étude de la première sculpture romane dans le bassin du Rhône moyen : les chapiteaux de Chabrillan et de la Clastre », dans *Cahiers archéologiques*, t. 36, 1988, p. 124-135.
- DESAYE (H.), « Piégros », dans *La Drôme romane*, Taulignan, 1989, p. 68.

tionnel. Leur technique en faible relief, leur type de décor (entrelacs, palmettes, acanthes, masques, animaux, petits personnages), suggèrent une datation assez haute, confirmée par l'appareil en moellons aux joints assez épais, sans doute la fin du XI^e ou le début du XII^e s.

Le Comité a jugé opportun d'aider, par deux subventions, en 1990 (70 000 F) et 1991 (25 000 F), à la mise hors d'eau de ce précieux monument.

J. T.