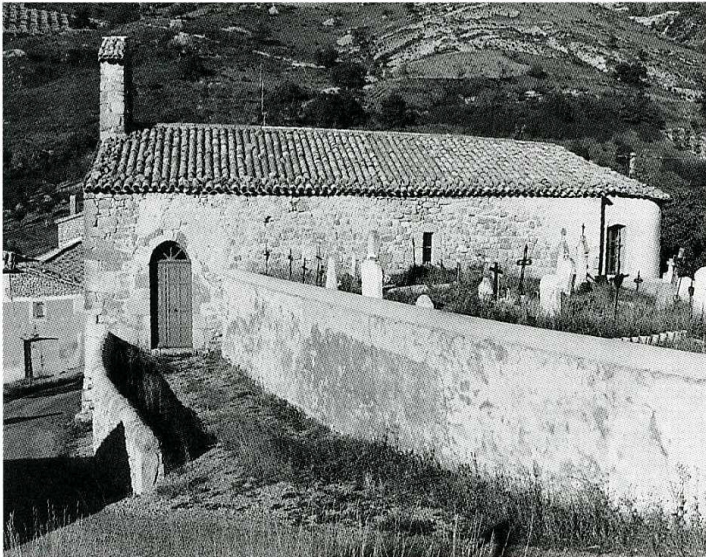


# LE POËT-SIGILLAT

*Drôme, canton de Rémuzat, arrond. de Nyons, 77 hab.*



Le Poët-Sigillat (Drôme). Église Saint-Martin, vue d'ensemble côté sud et intérieur de la nef (photos O. Granjon).

**S**ur un Éperon dominant le site de Sainte-Jalle et sa belle église clunisienne, le village du Poët-Sigillat possède deux chapelles, aujourd'hui propriétés privées, Saint-Bernard et Notre-Dame de Beaulieu, et l'église paroissiale dédiée à saint Martin. La volonté d'orienter la construction de celle-ci a conduit ses constructeurs à l'implanter perpendiculairement à la ligne de crête alors que les habitations sont installées nord-sud. D'esprit encore très roman : nef unique voûtée en berceau rythmée par deux arcs doubleaux et abside semi-circulaire couverte d'un cul-de-four, il s'agit cependant d'une reconstruction effectuée à la fin des guerres de religion. Le linteau de la porte d'entrée ouverte au sud porte la date de 1605. Quelques éléments du mobilier antérieur au XIX<sup>e</sup> s. sont conservés : un autel en noyer du XVIII<sup>e</sup> s., un bénitier sculpté et des bancs de bois aux accoudoirs chantournés. Les fondations de l'édifice reposent au sud-est sur le rocher, au nord-est sur de la marne. Cette différence de nature et de consistance est la cause des désordres qui sont visibles aux voûtes. Des fissures apparaissent, tant au niveau de la voûte en cul-de-four de l'abside que de la voûte en berceau de la nef. D'autres fissures se produisent à la jonction du chœur et de la nef. Une partie du mur nord a déjà fait l'objet d'une reprise en sous-œuvre. Trois campagnes sont prévues pour l'exécution des travaux nécessaires. Pour la première, pose de témoins sur les linteaux et voûtes et reprise en sous-œuvre des fondations de l'église et du mur de clôture du cimetière qui la jouxte au sud, la Sauvegarde de l'Art Français a donné une aide de 50 000 F en 1993.

E. C.