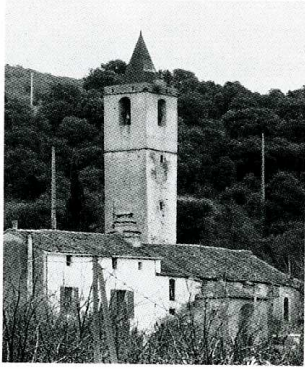


PRÉMIAN

Hérault, canton d'Olargues, arrond. de Béziers, 407 hab.



Prémian (Hérault). Église Saint-Sébastien de la Caminade, église et clocher vus du sud (photo O. Godet, A.B.F.).

L' église Saint-Sébastien de la Caminade est mentionnée en 940 dans l'acte de sa donation par l'archevêque de Narbonne, Aymeric, à l'abbaye de Saint-Pons-de-Thomières. Plus tard, le vicomte de Narbonne a dû s'en emparer, puisqu'en 1100 le vicomte Aymeri la donne de nouveau à Saint-Pons. Lorsqu'en 1318 Saint-Pons fut érigé en diocèse, l'église Saint-Sébastien revint à l'archidiaacre. Mais les guerres de religion amenèrent la destruction, au moins partielle, de l'édifice. En 1567, après le passage des protestants, différents témoins la disent « pilhée et arrazée ». Cependant des restes de voûte, à 1,20 m au-dessus du sol, s'inscrivent en faux contre l'arasement. Mais l'essentiel de la construction actuelle date du début du XVII^e s. Une nef unique de cinq travées précède une courte travée droite de chœur et une abside à trois pans. L'entrée de l'église située au sud s'ouvre sous un porche élégant. Le clocher s'élève sur le flanc nord, au niveau de la quatrième travée de la nef. L'ensemble du site, église, mairie et leurs abords, a été inscrit à l'Inventaire supplémentaire des Monuments historiques le 31 décembre 1942. Au XIX^e s., une partie de la couverture d'origine en lauzes de schiste a été remplacée par des tuiles mécaniques et le clocher coiffé d'une disgracieuse flèche en tôle. Le manque d'entretien de l'édifice, pendant de longues années, a provoqué de graves infiltrations d'eau dans les murs gouttereaux. Il a fallu à partir de 1992 rétablir de toute urgence l'étanchéité de la construction. Pour la réfection en lauzes d'une grande partie des toitures et la reprise des maçonneries extérieures et intérieures, la Sauvegarde de l'Art Français a accordé une aide de 50 000 F en 1993.

E. C.

BIBLIOGRAPHIE

LAURIOL (H.), *Histoire de Prémian* (1789-1950), t. I et II.

THOMAS (E.) *Dictionnaire topographique du département de l'Hérault*, Paris, 1865, p. 154 et 196.

BONNET (E.), *Répertoire archéologique du département de l'Hérault. Période wisigothique, carolingienne et romane*, Montpellier, 1938, p. 50.