

**LE +
GRAND MUSÉE
DE FRANCE**

FONDATION LA SAUVEGARDE DE L'ART FRANÇAIS

Restauration du vase de style Médicis 2018

Domaine Melchior Philibert - Charly (69)

Restauration de la sculpture originale et réalisation de la copie : L. LEFÈVRE.

Réalisation du moulage : P. REVOL.

Opération de restauration menée grâce à la campagne de mécénat Le Plus Grand Musée de France et à la fondation La Sauvegarde de l'Art Français.

Avec le soutien de la Ville de Charly, la DRAC Auvergne Rhône-Alpes et Charly Patrimoine.

Merci aux généreux donateurs

Les nombreux particuliers

Les associations Charly Patrimoine et Parcs et Jardin

Les entreprises Teliae, Kokon Immoobilier, ImmoFlandin, Rotary Club,

De l'Homme à l'Habitat, Truffy SARL, Garage Ganivet-Clair,

La Ferme de Charly et Dix-Sign.

Photographies de Lionel Lefèvre

Le vase avant intervention



Photo© Lionel Lefèvre



Manques



La pierre désagrégée



Croûte noire sur une zone intacte de l'épiderme

Le piédestal avant intervention



Le piédestal tagué et recouvert de mousses et lichens



Éclat à la corniche du piédestal



Base du piédestal avant intervention

Les fragments dans l'atelier du restaurateur



Fragments récupérés



Fragments du piédouche



Intérieur des deux fragments
principaux de la vasque



Fragments en atelier

Avant intervention



Lichens sur la corbeille



Brossage des mousses et lichens



Traces d'outils de taille sous la corbeille



Le dessous de la corbeille



Le canal n'est pas rectiligne



Altérations mises en évidence

Nettoyage par sablage



Après nettoyage

Complements



1. Mise en évidence de réparations anciennes



2. Complements en ciment blanc destinés à masquer le ciment gris



4. Trace de collage au mortier de ciment



3. Collage et réagréages en ciment



5. Le collage au ciment s'est rompu et le fragment est perdu

Collage des fragments



1. Lacune au bord de la vasque



2. Fragment après collage



3. Demi-vasque avant application de la colle



4. Application des adhésifs



5. Serrage avec un serre-joint



6. Application de plots d'adhésif

Collage des fragments



7. Piédouche
en cours de
collage

8. Après collage, des
manques subsistent



Fruit dont le collage au ciment est rompu



Le fragment du fruit détaché

Masticage



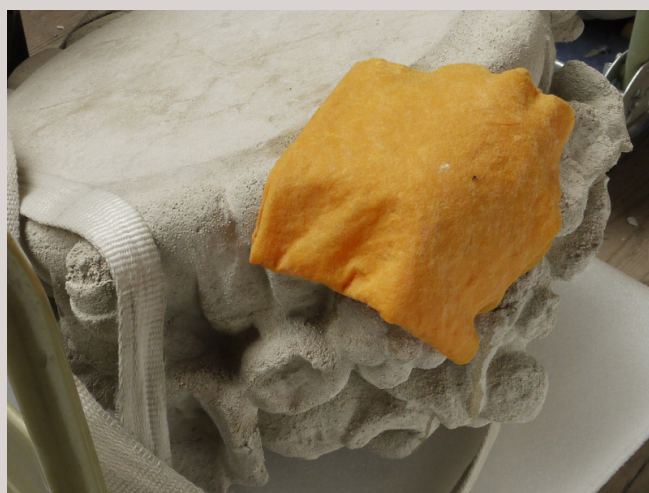
1. Exemple de zone à mastiquer



2. La zone est mouillée



3. Après application du mortier de chaux



4. Tissu mouillé destiné à garder le masticage humide pendant la prise du mortier



5. Feuille en cours de désagrégation



6. Feuille après masticage

Complements



Les boules manquantes en cours de restitution



Le piédoche après comblement des lacunes

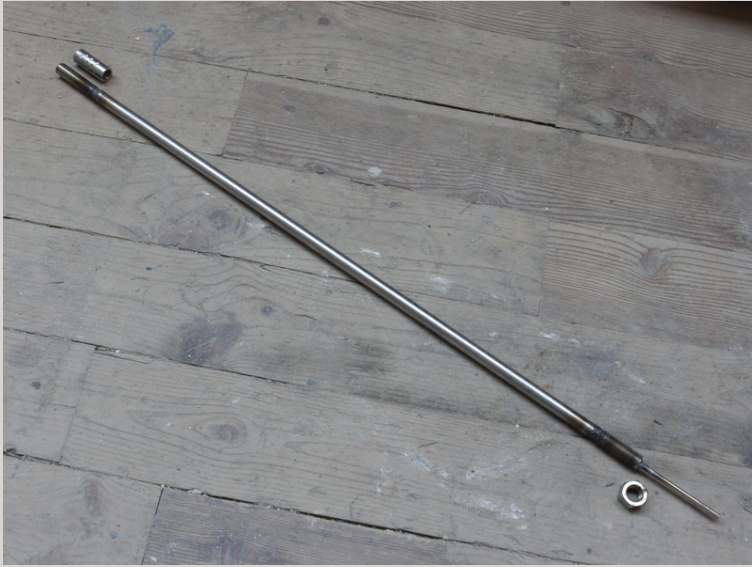


La vasque après comblement des lacunes



La corbeille après restitution des parties manquantes

Remplacement du goujon



L'axe en acier inoxydable



Mise en place du goujon en acier inoxydable



Extrémité du goujon en
acier inoxydable



Le revers de la corbeille est percé pour y
insérer l'extrémité du goujon inox

Application du badigeon de chaux aérienne



Le vase prêt à mouler
après application du
badigeon



Des indices pour dater la sculpture



Deux enroulements de taille très différente, indiquant que le vase serait plutôt du XVIIIe que XIXe siècle



Sculpture irrégulière

Manutention et préparation au transport



Mise en place de la corbeille



Manutention des éléments du vase



Transport des éléments

Application de l'agent démoulant



Moules et éléments originaux recouverts d'agent démoulant

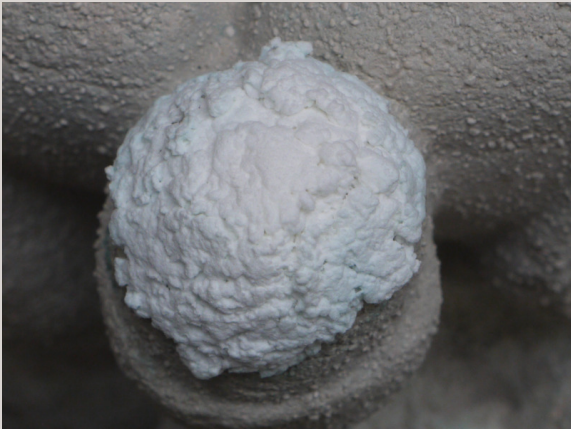


La vasque débarrassée de l'agent démoulant à la différence de la corbeille de fruits



Restes d'agent démoulant

Élimination de l'agent démoulant



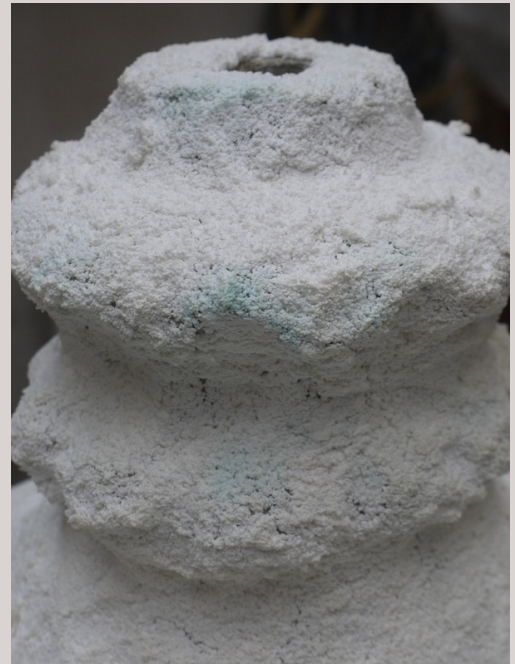
1. Essai de compresse de pulpe de papier



2. Après élimination de l'agent démoulant



3. Application d'une compresse sur toute la surface



4. Le colorant transféré dans la compresse



5. Détail après séchage

Élimination de l'agent démoulant



6. D'autres compresses seront nécessaires pour éliminer tout le colorant



7. Élimination de la dernière compresse



8. Après élimination des compresses, la pierre retrouve sa couleur naturelle



9. Quelques zones restent vertes et nécessitent un sablage complémentaire

10. Après sablage, une couche de badigeon est appliquée



Le moule en plâtre



1. Intérieur du moule en silicone et chape de plâtre



2. Mise en place d'un tube central

3. Le tube central maintenu par une baguette en bois et un serre-joints



4. Après coulée du mortier



5. Début du démoulage après 8 jours de séchage

Démontage du moule



1. Début du démontage de la chape en plâtre



2. La chape en plâtre démontée



3. Retrait du silicone



4. Le moule du piédoche est retourné pour être démonté



5. Les 3 éléments de la chape sont démontés



6. La peau en silicone déposée pour nettoyage

Séchage et assemblage des éléments



Les tirages en cours de séchage définitif



La mise en place est vérifiée en atelier



Après application du badigeon et de l'hydrofuge

Nettoyage du piédestal



Le piédestal tagué



Le dessus du piédestal avant nettoyage



Le chantier de nettoyage



Les agrafes sont protégées par du ruban adhésif



Nettoyage de l'épiderme par microsablage

Mise en place de la copie



1. Mise en place de l'échafaudage et hissage du piédestal



2. Positionnement du piédestal



3. Positionnement des plots de colle



4. Descente du piédestal

Mise en place de la copie



5. Levée du vase



6. Positionnement du vase



7. Levée du panier de fruits et légumes

Mise en place de la copie



8. Plots de colle



9. Descente du panier de fruits

La copie installée



Mise en place du vase original



1. Après élimination de l'agent démoulant, un nouveau badigeon est appliqué sur le vase



2. Les éléments prêts pour le transport



3. Le vase est positionné sur le piédestal grâce à un échafaudage roulant



4. Le vase est déplacé avec un transpalette

Le vase original en place



Le vase original installé à sa place définitive, dans le vestibule aux peintures de la maison de maître.

Merci au restaurateur Lionel Lefèvre pour ses photos de la restauration et de la réalisation du tirage en pierre reconstituée.

Merci

Grâce à votre engagement, le vase Médicis a retrouvé son éclat d'origine.
Il est désormais en sécurité dans cette pièce de la maison de maître qui abrite les remarquables fresques de Daniel Sarrabat.
Les habitants et visiteurs pourront par ailleurs admirer la copie de la sculpture dans le parc, près du belvédère.



En plus de ces deux opérations principales, les fonds récoltés ont également permis de financer le démontage et le déplacement des bustes en marbre du parc qui menaçaient de s'effondrer. Les professionnels, aidés des bénévoles de l'association Charly Patrimoine, ont transporté ces sculptures à l'abri en attendant leur future restauration.

Merci !