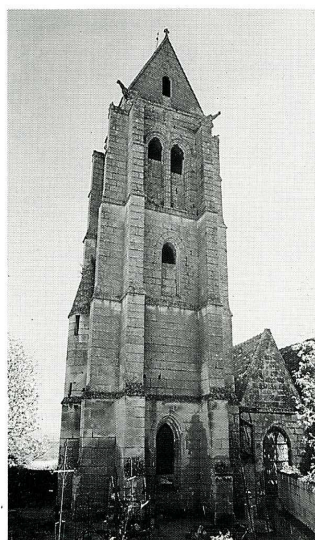


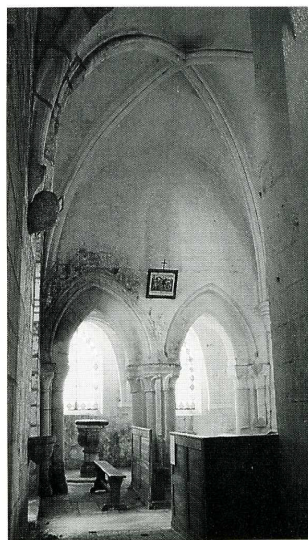
RUSSY-BÉMONT

Oise, canton de Crépy-en-Valois, arrond. de Senlis, 149 hab.

L'église paroissiale placée sous le vocable de saint Laurent est un édifice composite dont les éléments juxtaposés sont d'une grande qualité. La nef de deux travées de la fin du XII^e s. ou du tout début du XIII^e s. est prolongée par un chœur d'une travée à chevet polygonal qui est une reprise de la fin du Moyen Age. L'arc doubleau de la nef est un arc brisé dont la mouluration complexe reprend la mouluration à trois boudins des ogives voisines. Il s'appuie sur des tailloirs, chapiteaux à feuillages simplifiés et colonnes engagées dont les exemples se retrouvent dans les ouvertures qui donnent sur le bas-côté nord. A l'origine ces passages comportaient une double arcature en arc brisé, comme elle est conservée dans la première travée de la nef ; dans la deuxième travée une ouverture plus grande, postérieure, en tiers-point a fait disparaître le trumeau central pour ne conserver que les piédroits. Au-dessus, des fenêtres en plein cintre aujourd'hui occultées paraissent correspondre à la disposition première de la nef. Le bas-côté du nord a été entièrement



Russy-Bémont (Oise). Église Saint-Laurent. Nef, première travée et arcs vers le bas-côté nord.



repris par un nouveau voûtement à la fin du XV^e ou au début du XVI^e s. Le bas-côté sud plus élevé ouvre par de larges baies sur la nef, il comporte trois travées, la première, sous clocher, est peu éclairée ; les deux autres le sont par deux grandes fenêtres percées dans le mur goutterot au-dessous de deux pignons correspondant aux toitures de ces travées perpendiculaires à la toiture axiale de la nef. Sur le côté oriental de ce bas-côté un grand fenestrage flamboyant a été muré pour placer un retable du XVIII^e s. Les clés des voûtes légèrement pendantes et les pilastres des supports indiquent pour ce bas-côté un XVI^e s. avancé. Un grand clocher s'élève à droite du pignon occidental au-dessus de la première travée du collatéral sud. Une tourelle d'escalier sur son côté ouest dessert le premier étage, pratiquement aveugle. Cette tourelle est coiffée d'une toiture conique en pierre. Le deuxième étage est percé d'une ouverture en tiers-point sur chaque face, le troisième de baies géminées ; ce dernier est celui du beffroi sous un toit en bâtière. De solides contreforts à ressauts donnent fière allure à cette tour soulignant sa verticalité tandis que les larmiers horizontaux courent sur le pourtour de chaque étage. La riche statuaire polychrome du XVII^e s. est actuellement déposée au musée de Crépy-en-Valois. La Sauvegarde de l'Art Français a donné 90 000 F en 1991 pour la réfection de la charpente et de la couverture.

Ph. Ch.