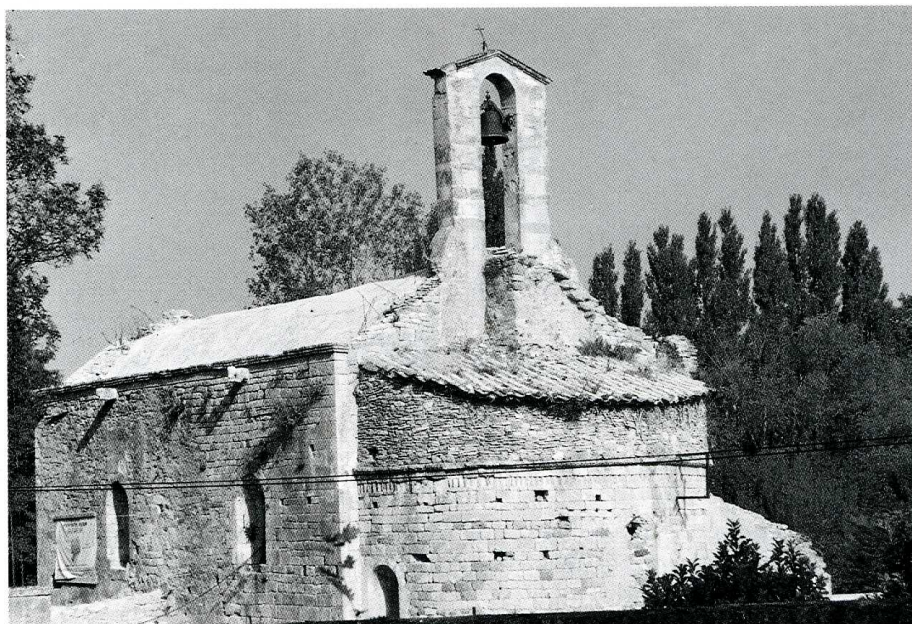


SABRAN

Gard, Canton de Bagnols-sur-Cèze, arrond. de Nîmes, 1 437 hab.



Sabran (Gard). Chapelle Saint-Julien de Pistrin, vue du sud-est (photo Amis de Saint-Julien, 1991).

La chapelle Saint-Julien de Pistrin est un édifice roman placé sous le vocable du martyr de Brioude. La nef de 13 m de long sur 5,80 m de large comprend deux travées séparées par un arc doubleau et voûtées en berceau : la première travée, voûtée d'arêtes au XVII^e s., ruinée, a été rétablie récemment en berceau ; au mur sud s'ouvrent deux fenêtres ébrasées dans la première travée. La porte de la chapelle présente une double archivolt comparable à celle de l'église Saint-Jean de Bagnols. Sur la façade ouest, deux fenêtres de dimensions inégales sont superposées. Au nord, la chapelle latérale rectangulaire est voûtée d'arêtes. L'abside en hémicycle est couverte en cul-de-four et éclairée à l'est et au sud par deux fenêtres semblables à celles de la nef. Au-dessus du mur triomphal s'élève le clocher-arcade. La corniche du chevet est ornée de rinceaux, de palmettes, et au-dessous d'une prise d'engrenage et de grecques, témoignant de l'influence antique propre au style provençal, rare dans la région de Bagnols. Dès 1241, Saint-Julien-de-Pistrin était le centre d'une paroisse et d'un prieuré uni au XVI^e s. à celui de Saint-Jean de Bagnols qui dépendait du chapitre cathédral d'Uzès. Au début du XVII^e s., à la suite sans doute des guerres de religion, on reconstruisit avec une voûte d'arêtes la première travée de la nef et on édifia la chapelle latérale au nord de la deuxième travée ; on exhaussa les murs de la nef et de l'abside pour modifier la toiture.

BIBLIOGRAPHIE

- GOIFFON (Abbé), *Dictionnaire topographique, statistique et historique du diocèse de Nîmes*, Nîmes, 1881, p. 311.
 LABANDE (L. H.), *Études d'histoire et d'archéologie romanes, Provence et Bas-Languedoc*, t. I : *églises et chapelles de la région de Bagnols-sur-Cèze*, Paris, 1902, p. 23 à 27, fig. 19, 20 et 21.
 BERAUD (chanoine P.), *Bagnols-sur-Cèze en Languedoc*, Nîmes, 1984, p. 30-31.
 CLÉMENT (P. A.), *Églises oubliées du Bas-Languedoc*, Montpellier, 1989, p. 278-279, fig. 152.

