

SAINT-MICHEL-DE-CHAVAINES

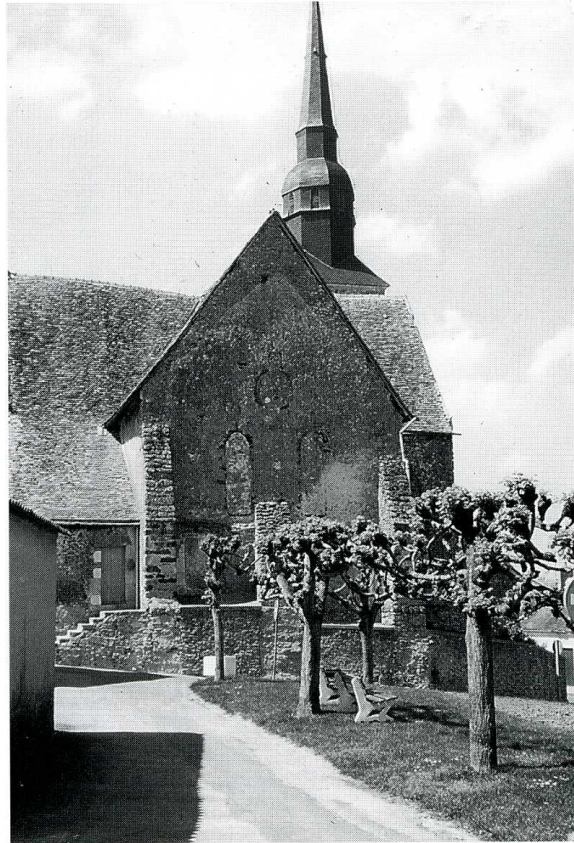
Sarthe, canton de Bouloire, arrond. du Mans, 702 hab.

Le village se situe à 25 km environ du Mans, et à 10 km au sud-est de Connerré. C'est un lieu de vieux peuplement attesté dans un acte du IX^e siècle. La cure était à la collation de l'évêque du Mans. L'église située à l'est du bourg est dominée par une haute flèche d'ardoise de section polygonale qui s'élève au-dessus d'un clocher carré, situé dans l'angle nord-ouest du transept. Les deux niveaux du clocher sont séparés par deux bandeaux de pierre de taille. L'édifice est construit en petit moellon du pays, les angles en pierre de taille. Extérieurement, il se présente comme une église à transept et à chevet plat. D'épais contreforts épaulent les façades nord, est et ouest. La porte d'entrée à l'ouest, très simple, est dans le style de la fin du XII^e s., avec un arc légèrement brisé ; elle est surmontée d'une baie en plein cintre. La balustrade précédant le porche est du XIX^e siècle. A l'intérieur, le transept est en fait constitué par

Saint-Michel-de-Chavaignes
(Sarthe), église.
1. Façade occidentale et clocher.
2. Façade sud vers l'abside.



1

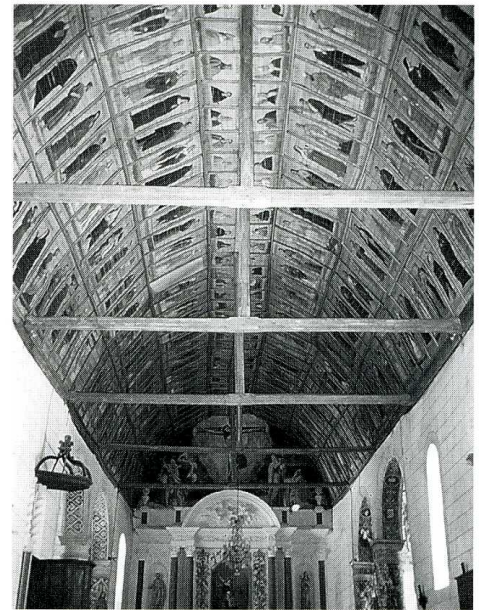


2

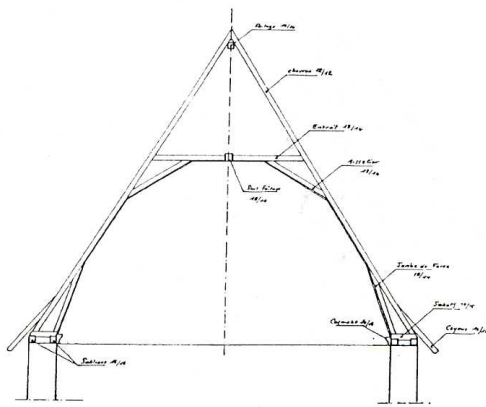
Saint-Michel-de-Chavaignes
(Sarthe), église.
1. Autel de la chapelle latérale sud.
2. Vue intérieure vers l'abside.
3. Coupe de la charpente sur la nef, D. Latron, 1994.
4. Détail de la charpente lambrissée avec figures de saints du XIX^e s.



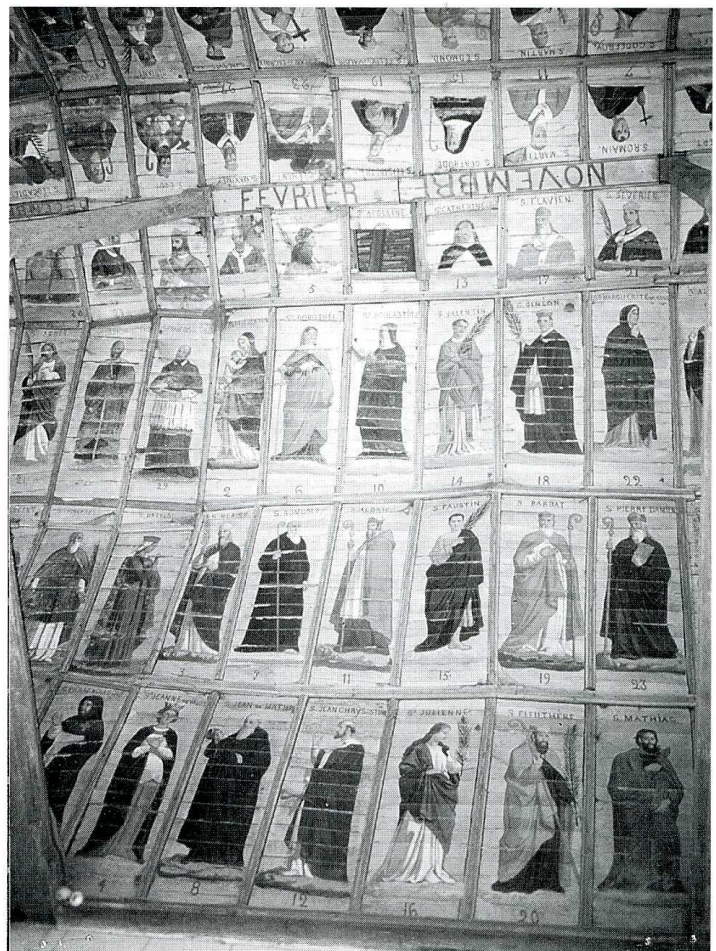
1



2



3



4

deux chapelles s'ouvrant sur la nef par deux arcades que l'on peut dater du XVII^e siècle. L'intérieur de cette église est caractérisé par la haute voûte lambrisée peinte de trois cent soixante-cinq figures de saints. Ce décor est du XIX^e s. mais a sans doute repris une décoration antérieure plus simple, dont on peut voir quelques vestiges très altérés dans les chapelles. Le chœur et chaque chapelle possèdent un retable classique à fronton, orné de colonnes et de niches, comme on en rencontre beaucoup dans cette région. Cependant l'élément mobilier le plus remarquable est sans doute une chaire à prêcher en bois qui surmonte une base en pierre sculptée : un guerrier antique barbu agenouillé sur le sol, datant sans doute du XVI^e s., supporte tel un atlante un cul-de-lampe très décoré, dont le couronnement porte la date de 1669, date probable de sa restauration. Le fond de la chaire est orné de colonnes torsées et d'une niche du XVI^e siècle. L'angle ouest de la chaire est décoré d'un angelot de belle facture. Dans la chapelle nord une piscine très décorée en pierre est datée de 1543. En 1995, la Sauvegarde de l'Art Français a accordé une subvention de 60 000 F pour le drainage et la confortation des maçonneries du mur nord.

R. Vassas, (*Rapport manuscrit pour l'inscription de l'édifice à l'Inventaire supplémentaire*), Direction du Patrimoine, Documentation-Immeubles.

E. Vallée et R. Latouche, *Dictionnaire topographique de la Sarthe*, t. II, Paris, 1952, p. 845.

F. B.