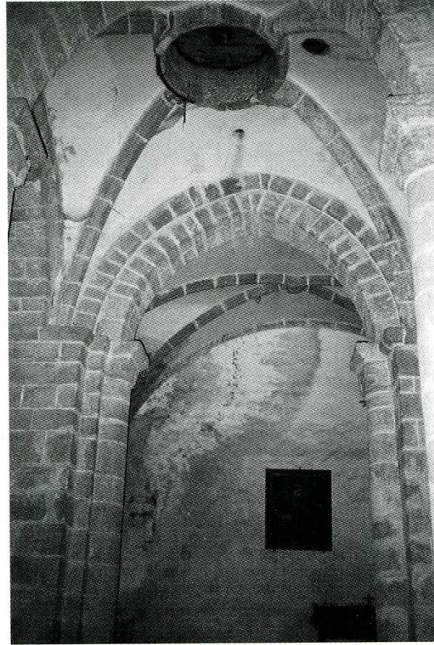
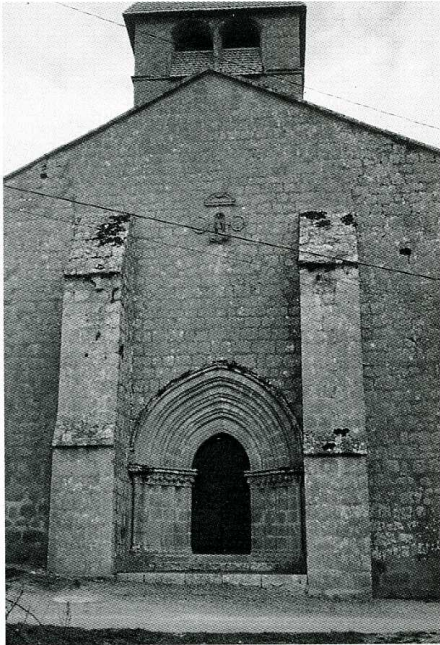


SAINT-SILVAIN-BELLEGARDE

Creuse, canton de Bellegarde-en-Marche, arrond. d'Aubusson, 238 hab.



Saint-Silvain-Bellegarde (Creuse). Église Saint-Silvain, façade occidentale et première travée de la nef.

Relais sur la route du pèlerinage de Compostelle, l'église Saint-Silvain-Bellegarde est placée sous le vocable d'un saint populaire dans le département de la Creuse. Si la fondation est attestée dès le X^e s., l'édifice actuel remonte au XVII^e s. comme l'atteste la date de 1624 inscrite sur deux médaillons de la façade et celle de 1665 sur une colonne intérieure. Mais le portail occidental en arc brisé, composé d'une succession de voûtures retombant sur des colonnettes dont les chapiteaux forment une frise continue, est un vestige de l'édifice antérieur du XIII^e s., de même que la première travée de la nef qui supporte le clocher. L'église a abrité quelque temps une importante communauté de prêtres et lors de la Révolution française, son curé a été élu député de l'Assemblée Constituante. La nef est constituée de trois vaisseaux d'égale largeur et de quatre travées donnant sur un chevet droit. L'édifice, construit en pierres assemblées à joints épais, a été couvert en 1665 de voûtes sur croisées d'ogives. Celles-ci retombent en pénétrant dans les colonnes rondes et les colonnes engagées le long des murs, l'ensemble étant contrebuté par des contreforts extérieurs. La première travée du vaisseau central est en outre renforcée par des piliers dans

BIBLIOGRAPHIE

LACROCQ (L.), *Les églises de France, la Creuse*, Paris, 1934, p. 166-167.

BALLORE, *Retables et tabernacles dans les églises de la Creuse*, Nouvelles éditions latines, 1989.

lesquels sont engagées des colonnettes sur les dossierets pour permettre de supporter le poids du clocher. La lumière provient d'un seul niveau de baies en plein cintre. L'église, inscrite en 1924 à l'Inventaire supplémentaire des Monuments historiques, conserve un beau mobilier du XVII^e s. dont un retable classé Monument historique en 1992. La Sauvegarde de l'Art Français a versé 50 000 F pour l'assainissement extérieur de la façade nord en 1992.

M.-H. P.