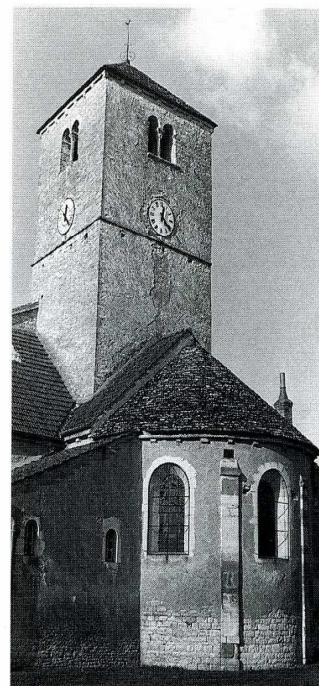
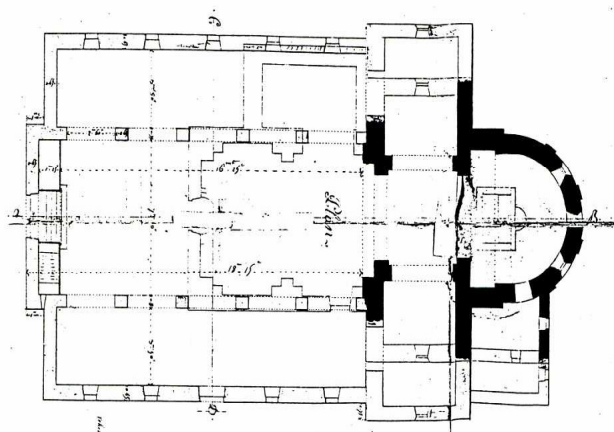


SALORNAY-SUR-GUYE

(Saône-et-Loire, canton de Cluny, arrond. de Mâcon, 705 hab.)

LES PARTIES les plus anciennes de l'église Saint-Antoine de Salornay remontent, semble-t-il, au XI^e s., époque à laquelle la paroisse dépendait des religieux de Perrecy. Ce sont essentiellement le clocher de plan carré, qui s'élève sur la croisée du transept, et le chœur. Celui-ci est formé d'une abside hémicirculaire couverte d'un cul-de-four et précédée d'une travée droite très étroite voûtée en berceau brisé. Ses trois fenêtres ont été agrandies à l'époque moderne. La croisée, délimitée par quatre arcades en cintre brisé, est couverte d'un berceau en plein cintre. Le clocher est ouvert à l'étage du beffroi de baies



Salornay-sur-Guye (Saône-et-Loire). Eglise Saint-Antoine, plan et chevet.

jumelles séparées par des colonnettes doubles. La nef, à trois vaisseaux, et les chapelles latérales ont été entièrement reconstruites au début du XIX^e s. Elles sont d'une grande simplicité, et abritent quelques pièces de mobilier ancien, comme le Christ de bois peint qui surmonte l'arc triomphal.

L'abside et le clocher sont couverts en lave alors que les parties modernes le sont en tuile. La subvention de 30 000 F, versée en 1986, par la Sauvegarde de l'Art Français a été exclusivement affectée à la restauration des toitures anciennes.



G. M. L.