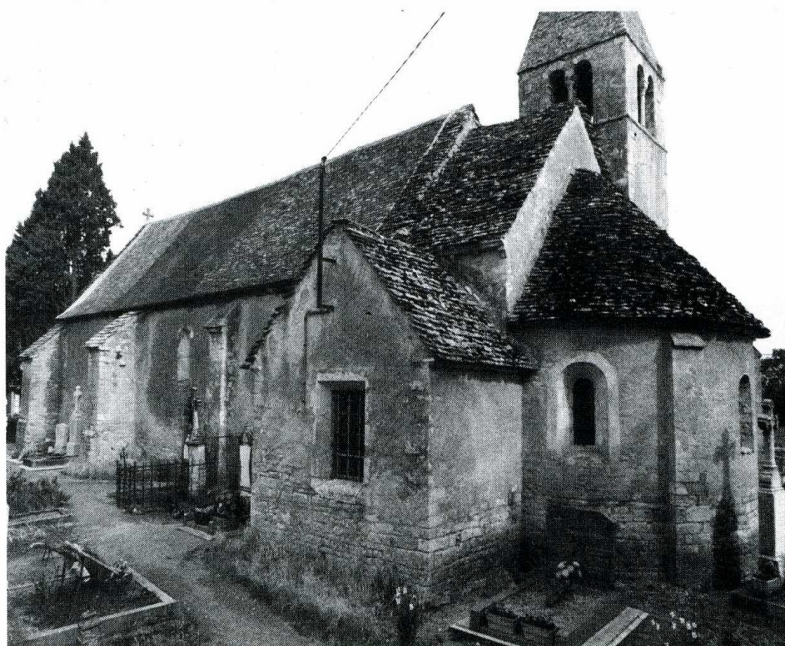


SANTILLY

(Saône-et-Loire, canton de Buxy, arrond. de Chalon-sur-Saône, 131 hab.)

L'église paroissiale Saint-Victor de Santilly remonte probablement, pour ses parties les plus anciennes, au XII^e s. Elle se compose d'une nef, d'une petite travée de chœur et d'une abside en hémicycle. La travée du chœur

Santilly (Saône-et-Loire).



est voûtée en berceau brisé, l'abside d'un cul-de-four, légèrement brisé également. C'est la partie la mieux conservée de l'édifice construit à l'époque romane, bien que les deux fenêtres aient été agrandies par la suite. Du siècle suivant datent le clocher, de plan carré, accolé au chœur du côté nord, ainsi que la chapelle voûtée d'un berceau brisé qui lui fait pendant au sud. La nef est aujourd'hui couverte d'un lambris, mais les amorces de dossier que l'on y voit laissent penser qu'elle était primitivement voûtée, ce que confirme la présence des larges contreforts à l'extérieur. Toute la partie occidentale a d'ailleurs été entièrement reprise au XIX^e s. Les seuls éléments de décor sont les chapiteaux sculptés de petites feuilles plates qui surmontent les colonnettes séparant les baies géminées du clocher.

La couverture en laves de l'abside, du chœur et de la chapelle sud était entièrement à reprendre, ce qui représentait une charge importante pour cette petite commune. La Sauvegarde de l'Art Français lui a accordé une subvention de 40 000 F.

Bibliographie. — DICKSON (M.) et DICKSON (C.), *Les églises romanes de l'ancien diocèse de Chalon*, Mâcon, 1935, pp. 291-292.