

TEIGNY

*Nièvre, canton Tannay, arrondissement Clamecy,
124 habitants*



1

Teigny (Nièvre)
Église Saint-Nazaire-et-Saint-Celse

1. Vue du sud-ouest
2. Côté sud
3. Chevet
4. Plan (S. Buri, arch., 2009)

3

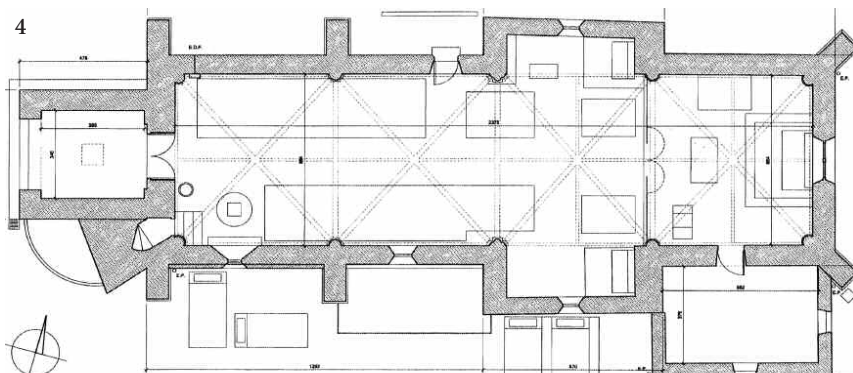


2

L'ÉGLISE SAINT-NAZAIRE-ET-SAINT-CELSE, située en contrebas du village, est entourée en partie par le cimetière.

Elle fut bâtie au XII^e siècle. Certaines parties de cette époque – portail, murs gouttereaux et quelques modillons – ont été réintégréés au XVI^e s., lors de la reconstruction de la nef et de sa charpente. L'église, épaulée par des contreforts, couverte par un toit à deux versants, est précédée à l'ouest par un clocher-porche dont la date (1775) est gravée sur la clé de l'arc de la porte en plein cintre. En 1943, un important incendie, éteint par les habitants du village, a détruit le faitage.

L'église comporte une nef de trois travées, voûtée sur croisée d'ogives retombant sur des colonnes engagées à chapiteaux armoriés et bases prismatiques. Des chapelles latérales peu saillantes sont couvertes de berceaux transversaux. Le chœur à chevet plat d'une travée est voûté





5



6



7

d'ogives. Des baies en arc brisé éclairent la nef, tandis que le chœur est percé d'une grande baie axiale, à réseau.

Des peintures à la chaux sur enduit ont été découvertes lors de travaux récents et restaurées à partir de l'année 2000. Ces peintures datent des XVI^e s et XVII^e s., et représentent divers saints, parmi lesquels sainte Marguerite accompagnée par un donateur, et des croix de consécration, dont les bras sont terminés par des fleurs de lys.

Le mobilier comprend les statues en pierre de saint Nazaire et saint Celse, des tableaux, représentant saint Franchy, ermite, peint par René Ruet en 1764, une Déposition de Croix due au peintre Giuseppe de Borgnis, copie de l'œuvre de Le Brun (1722). L'église possède également une composition originale associant une statue du Christ en croix (1841), posée sur un panneau peint sur bois, représentant un paysage (fin XVI^e-début XVII^e s.). Le maître-autel, en marbre blanc, a été fourni par un marbrier parisien, en 1867.

Pour participer aux travaux de restauration de toiture et de drainage, la Sauvegarde de l'Art français a donné 8 000 € en 2012.

Bernard Sonnet

5. Charpente

6. Vue intérieure depuis l'entrée de la nef

7. Vestiges de peintures murales

8. Statue de saint Nazaire, XVI^e s. (M.H. 1922)



8

Inventaire général du patrimoine culturel, Conseil régional de Bourgogne – Service Patrimoine et Inventaire. Notices : Pierre Jugie ; Brigitte Fromaget, 1999.

G. de Soultrait, *Répertoire archéologique de la Nièvre*, Paris, 1875, p. 66.