

THORAME-HAUTE-SAINT-MICHEL-PEYRESQ

(Alpes-de-Haute-Provence, canton de Allos-Colmars, arrond. de Castellane, 187 hab.)

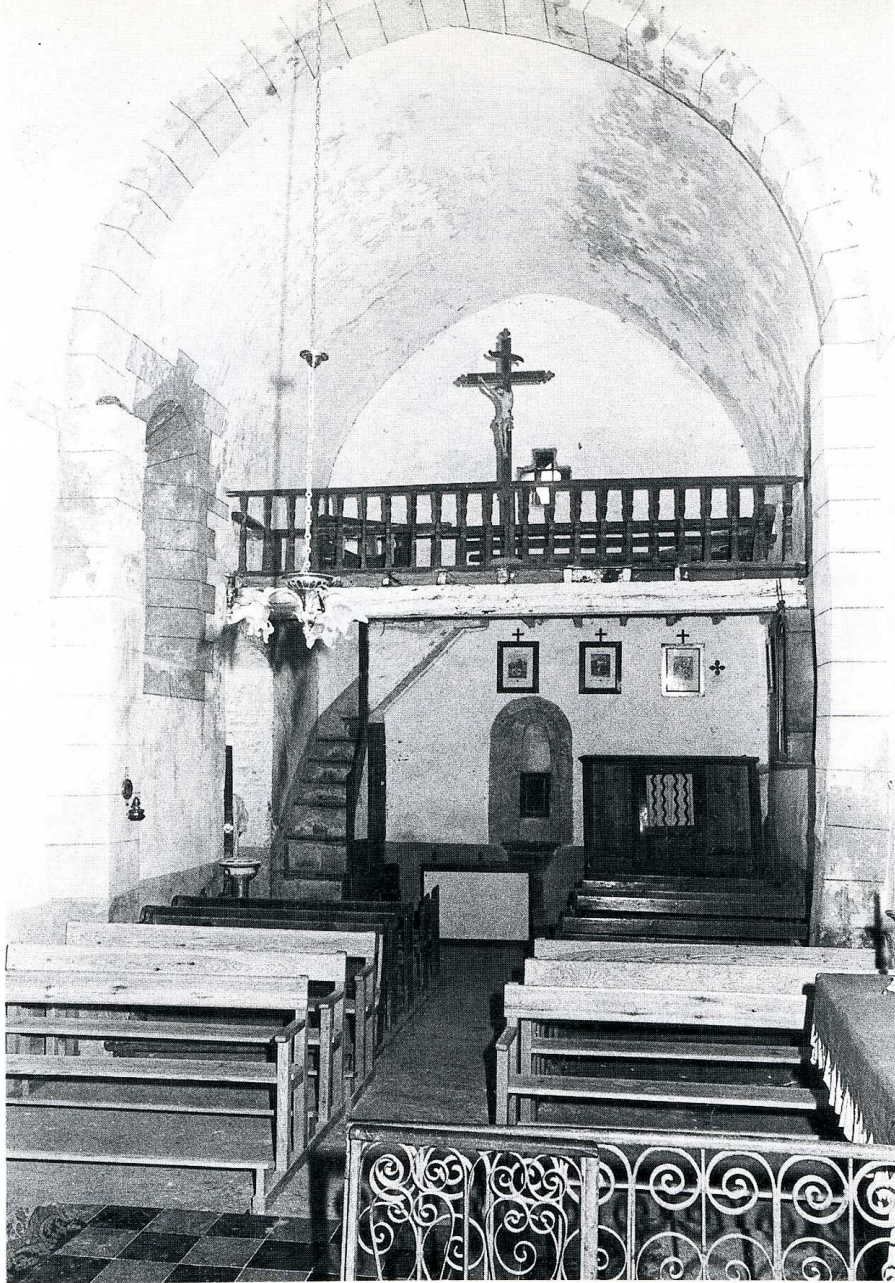
L'ancienne église paroissiale de Peyresq — hameau culminant à 1 520 m d'altitude au-dessus des vallées du Verdon et de la Vaire — est inscrite à l'Inventaire supplémentaire des Monuments historiques depuis 1971. Dédiée à Saint-Pons, elle est caractéristique de ces églises alpines archaïques construites en style roman à une date difficile à préciser.

La nef, de deux travées couvertes d'un berceau brisé, se termine à l'est par un clocher-mur et par une abside semi-circulaire voûtée en cul-de-four. Les baies du mur sud ont été agrandies, mais la fenêtre d'axe de l'abside a gardé son aspect originel, de même que la porte qui ouvre, également au sud, sur la première travée de la nef. L'absence de contreforts, s'ajoutant à la simplicité des formes, contribue encore au charme rustique de l'édifice, dont malheureusement seule la partie orientale a conservé sa toiture de lauzes.

Le mobilier même de cette église n'est pas non plus dépourvu d'intérêt, notamment la tribune occidentale supportant un grand crucifix et l'autel de pierre, très fruste mais remontant certainement à la construction de l'édifice.

En 1965, une restauration malencontreuse avait remplacé la toiture en lauzes de la nef par une dalle de ciment incrustée de lauzes. Après quelques années, cette solution s'est avérée ne pas avoir apporté l'étanchéité escomptée, et de nouvelles fuites sont apparues, produisant peu à peu des





*Thorame-Haute-Saint-Michel-Peyresc (Alpes-de-Haute-Provence).
Église Saint-Pons de Peyresc.*

désordres dans les maçonneries. Pour ne pas trop surcharger les voûtes, déjà éprouvées, la couverture a été refaite non pas en lauzes mais en bardeau de mélèze, matériau plus léger qui couvre la plupart des maisons du village. La Sauvegarde de l'Art Français a versé, pour ces travaux, une subvention de 17 000 F.

Bibliographie. — THIRION (J.), *Alpes romanes, la Pierre qui vire*, 1980, p. 57.