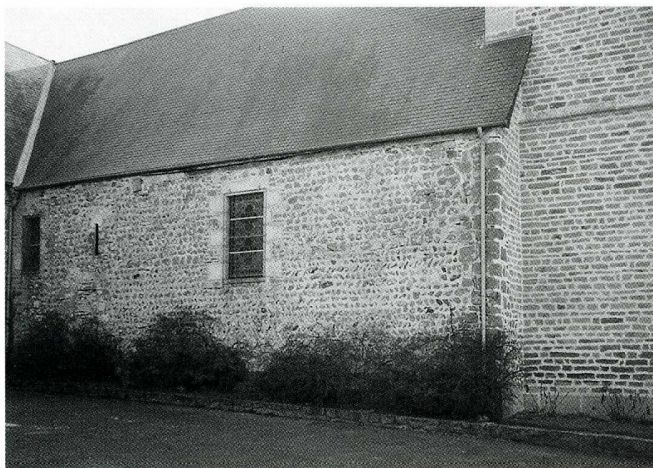


# THUBŒUF

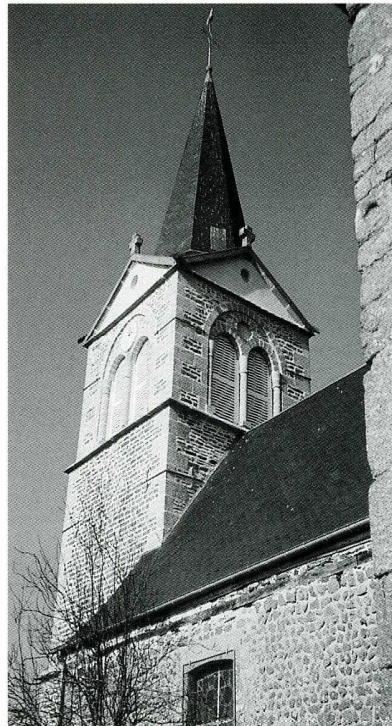
*Mayenne, canton de Lassay-les-Châteaux, arrond. de Mayenne, 230 hab.*

L'église Saint-Martin de Thubœuf comprend une nef romane, dont la partie occidentale est construite en bel *opus spicatum*. Le mur nord conserve aux trois quarts de sa longueur, vers l'est, une petite baie en plein cintre, vestige de l'éclairage originel de l'édifice. Le chœur, légèrement plus étroit que la nef, était éclairé initialement par un triplet au chevet. L'édifice a été considérablement remanié à l'époque moderne, par l'adjonction de deux chapelles latérales au XVII<sup>e</sup> s. Les baies rectangulaires de la nef sont peut-être de cette époque. Le clocher occidental construit en 1853 a remplacé un clocheton qui s'élevait au milieu de la nef. L'église conserve un riche mobilier (inscrit), notamment le maître-autel de 1780 avec les statues des saints Martin et Julien, œuvre du sculpteur Lanoe, encadrant la grande toile de l'*Ascension* par Pissot. L'autel du Rosaire fut payé 40 écus à André Coulon en 1702. La même somme fut versée en 1716 à Honoré d'Alençon pour celui de saint Michel. En face des autels se trouvent deux toiles de Decaen représentant la Samaritaine et sainte Marie l'Égyptienne. Une statue de saint Martin à cheval est abritée dans une niche vitrée au-dessus

Thubœuf (Mayenne),  
église Saint-Martin.  
1. Mur nord de la nef.  
2. Mur sud et clocher de 1853.



1



2

de la porte extérieure de la tour. Enfin, du début du XIX<sup>e</sup> s. datent les fonts baptismaux placés sous un baldaquin qui abrite une statue de saint Jean-Baptiste, et une toile représentant le baptême de Clovis. La Sauvegarde de l'Art Français a accordé en 1994 une subvention de 20 000 F pour la poursuite des travaux de couverture, notamment sur la chapelle sud.

J. Salbert, *Les ateliers de retabliers lavallais aux XVII<sup>e</sup> et XVIII<sup>e</sup> s.*, Paris, 1976, p. 182.