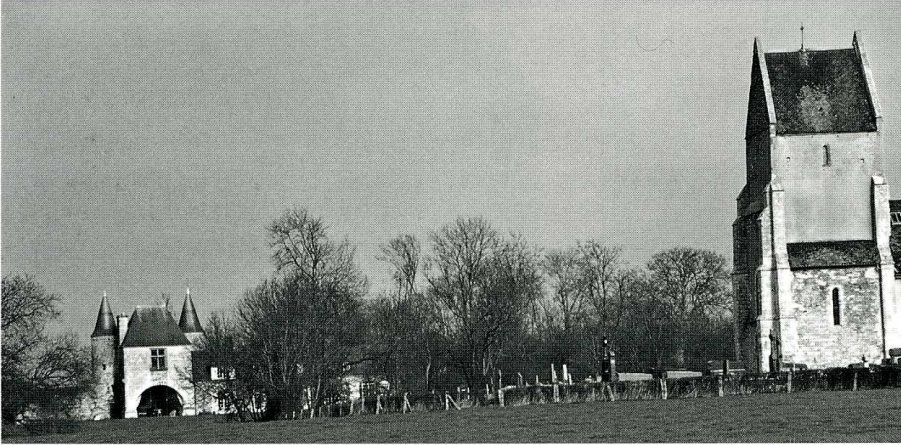


# TORTEVAL-QUESNAY

*Calvados, canton de Caumont-l'éventé, arrond. de Bayeux, 333 hab.*



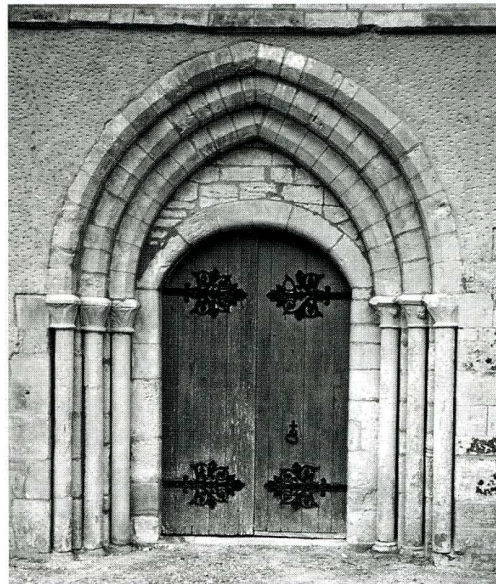
1

**T**orteval est cité en 1077 dans la charte de confirmation d'Henri II, roi d'Angleterre, comme relevant de l'abbaye Saint-Étienne de Caen. L'église Notre-Dame de l'Assomption de Torteval, entourée d'un cimetière avec un if séculaire, caractéristique des cimetières normands et anglais, a été construite du XII<sup>e</sup> au XIV<sup>e</sup> siècle. Elle est implantée à proximité immédiate du château de la Baronnie (XV<sup>e</sup> s.) dont la porterie avec tourelles est inscrite à l'inventaire supplémentaire des Monuments historiques. Le chemin qui mène de la Baronnie à l'église emprunte l'ancienne chaussée de l'étang du Blanc-Vivier dont il ne subsiste que de beaux vestiges, mais qui, originellement, passait pour l'un des plus étendus de Basse-Normandie.

L'église est dominée par une tour carrée, sans doute construite du XIII<sup>e</sup> au XIV<sup>e</sup> s. ; cette tour, placée à l'extrémité occidentale de la nef, est coiffée d'une toiture en bâtière à double égout et flanquée de solides contreforts. L'édifice possède une nef romane qui a conservé au nord et partiellement au sud de remarquables fenêtres étroites en forme de meurtrières. Le sommet de ces ouvertures est constitué d'une seule pierre dans laquelle on a tracé un cintre et des claveaux, au moyen de sillons en creux qui devaient être teintés en rouge, système de décoration répandu dans la contrée.

De chaque côté, nord et sud, de la nef et du chœur (en partie reconstruit), demeurent une cinquantaine de modillons : faces humaines déformées, animaux, motifs géométriques, blasons très effacés.

Torteval-Quesnay (Calvados).  
Église Notre-Dame  
de l'Assomption.  
1- L'église et le château  
de la Baronnie (XV<sup>e</sup> s.).  
2- Porte.



2

