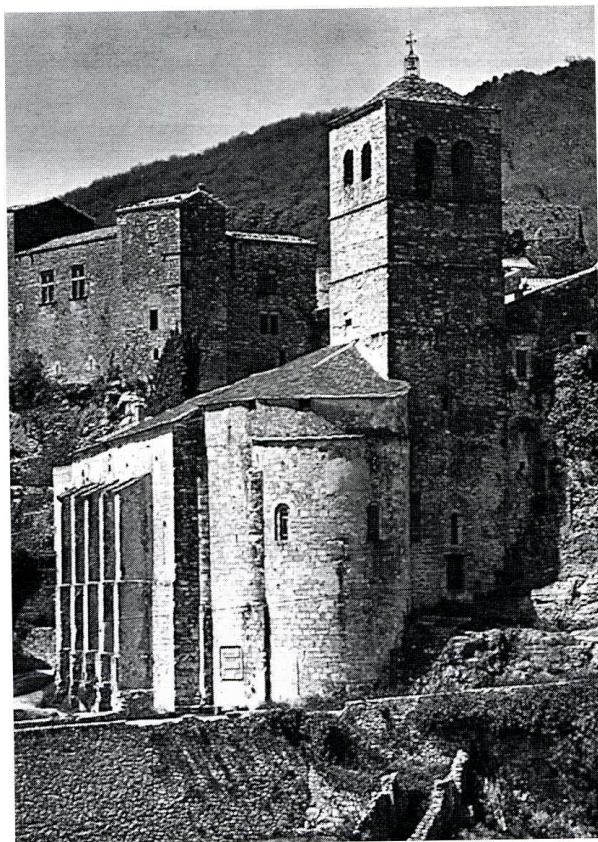


LA TOUR SUR ORB

(Hérault, canton de Bédarieux, arrond. de Béziers, 1 100 hab.)



La Tour-sur-Orb (Hérault).
Église Notre-Dame de la Pitié
à Bousagues, vue d'ensemble
côté sud-est.

LE VILLAGE de Bousagues, renommé pour ses monuments fortifiés, possède une église paroissiale plantée solidement sur un rocher et placée sous le vocable de Notre-Dame de la Pitié. Le plan en est assez particulier, le chœur étant en oblique par rapport à l'axe de la nef unique et rectangulaire. Le chœur étant plus ancien que la nef qui fut rattachée en 1520, il est possible que l'irrégularité de cet édifice soit due à la configuration du sol rocheux qui n'aurait pas permis un alignement au moment de l'adjonction de la nef. Le chœur et l'abside sont les parties les plus remarquables de l'église. Les nervures qui soutiennent la voûte retombent sur des colonnes aux chapiteaux décorés de feuillages à crochets reposant sur des formes sculptées d'aspect fantastique. Une grande croisée en plein cintre est également entourée de colonnettes à chapiteaux sculptés. A l'extérieur, les murs construits en appareil moyen sont solidement épaulés par des contreforts. Deux pierres tumulaires datant du XIII^e s. sont encastées sur les murs

extérieurs et portent des inscriptions en latin et en caractères gothiques. Elles proviennent certainement du cimetière de la paroisse. Un clocher massif en forme de tour carrée domine l'édifice sur la façade est, au-dessus de la sacristie. Il date de la reconstruction de l'église du XVI^e s. Il est à l'étage du beffroi, ouvert sur chaque face de deux baies en plein cintre, couvert de lauzes et surmonté d'une cloche soutenue par une tonnelle en métal. Pour la mise hors d'eau de ce clocher, la Sauvegarde de l'Art Français a versé une subvention de 40 000 F en 1988. Les habitants du village ont également participé à cette restauration par l'apport de la valeur de deux à quatre tuiles par famille.

D. B.