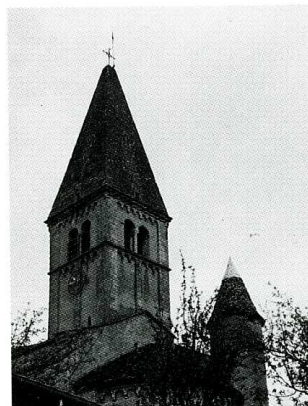


TRAMBLY

Saône-et-Loire, canton de Matour, arrond. de Mâcon, 344 hab.

L'église de Trambly, qui s'élève au haut du bourg, se présente sous forme d'un rectangle prolongé par un transept sans saillie, d'un chœur et d'une abside hémisphérique. La nef et les bas-côtés ont été totalement reconstruits au XIX^e s. L'abside et le clocher, tous deux inscrits à l'Inventaire supplémentaire des Monuments historiques depuis le 29 octobre 1926, sont les seuls témoins d'une époque romane tardive. L'abside, voûtée en cul-de-four, a certainement subi des restaurations, en particulier au niveau des fenêtres encore fortement ébrasées mais très larges. La partie la plus intéressante de cet édifice est le clocher qui s'élève au-dessus de la croisée du transept. De plan carré, il est constitué de deux étages encadrés de bandes lombardes. Sous la flèche en pierre, une corniche saillante est ornée de motifs en pointe de diamant. Le second étage est percé sur chaque face de baies en plein cintre géminées, séparées par une colonnette à chapiteau sculpté. Une tourelle d'escalier cylindrique détachée du clocher en permet l'accès. Elle est couverte en poivrière. Pour consolider ce clocher dont la flèche en pierre présentait des fissurations, remettre en état le toit en laves de l'abside et renforcer les supports des baies qui se délitaient, la Sauvegarde de l'Art Français a versé une somme de 80 000 F en 1993.

D. B.



Trambly (Saône-et-Loire). Le clocher et le chevet de l'église vus du sud-est.