

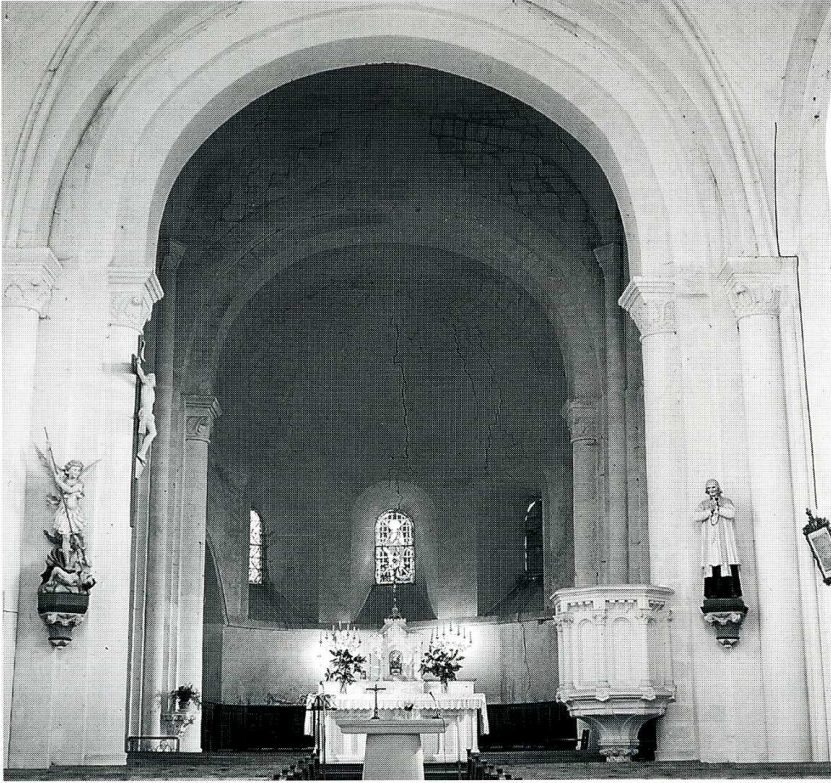
VAULANDRY

Maine-et-Loire, canton de Baugé, arrond. de Saumur, 269 hab.
I.S.M.H. 1926

L'église de Vaulandry, placée sous le vocable de saint Pierre, est signalée dans la bulle de confirmation des biens de l'abbaye de Saint-Serge d'Angers en 1159. L'église adopte un plan en croix latine. Le chœur et le transept datent du milieu du XII^e siècle. La nef primitive qui pouvait remonter au XI^e s. a été reconstruite en 1863 en style néo-roman. L'édifice est caractérisé par l'aspect massif du chevet. Le chœur imposant est terminé par une abside semi-circulaire, flanquée de deux absidioles. Les baies romanes ont leur cintre souligné par une modénature à décor de chevrons. Une corniche à motif d'arcatures ornée de dents de scie et de rinceaux couronne le mur de l'abside. La corniche repose sur des modillons à figures humaines ou animales selon les infinies variations traditionnelles. Les vicissitudes qu'a connues l'édifice – la tradition rapporte qu'un incendie a endommagé les parties hautes en 1436 – ont entraîné de très fortes dénaturations qui ne permettent plus d'apprécier pleinement la qualité des volumes romans et de leur agencement. Deux contreforts monumentaux absorbant les contreforts romans soutiennent l'abside. Les absidioles ont perdu leur toiture primitive en demi-poivrière et leurs murs ont été exhausés. La chapelle seigneuriale des Turbilly a été accolée vers 1625 contre la face nord de l'abside. Ces remaniements ont été menés au XVII^e s. par les Menon, seigneurs de Turbilly. Les murs-pignons du transept, flanqués de contreforts, sont percés d'une haute baie romane, celle du nord encore dotée de son traitement d'origine avec ébrasement extérieur, piédroits ornés de chevrons. Le clocher, de plan rectangulaire, qui s'élève à l'aplomb de la croisée du transept, a été arasé au niveau du faite des toitures du transept. Les vestiges de l'étage du clocher ont été coiffés d'un beffroi avec flèche en charpente. Ces vestiges, qui correspondent aux premières assises de pilastres, appartiennent peut-être à un étage inférieur d'arcatures aveugles, à moins que le clocher n'ait jamais été achevé. A l'intérieur de l'édifice, on peut observer la variété des



Vaulandry (Maine-et-Loire),
église Saint-Pierre. Abside vue
du sud-est.



Vaulandry (Maine-et-Loire),
église Saint-Pierre. Vue du
chœur.

modes de voûtement des parties romanes, et le volume de la croisée du transept de plan barlong. Cette dernière est dotée d'une coupole de forme ovoïde, élevée probablement au XII^e s., soutenue par des arcs et des pendentifs qui reposent sur quatre hautes colonnes à chapiteaux ornés de feuilles d'eau. L'arc oriental de la croisée, surbaissé, ouvre sur le chœur couvert d'un berceau plein-cintre. L'abside ainsi que les deux absidioles sont voûtées en cul-de-four. Le bras sud du transept est couvert d'une voûte en berceau légèrement brisé tandis que le bras nord est voûté sur croisées d'ogives. Il est malaisé d'établir la chronologie de reconstruction de ces voûtes. La sculpture des chapiteaux révèle des disparités de facture qui s'expliquent par les restaurations de 1863. L'accent particulier apporté au traitement de la croisée du transept, combinée à un chœur important, caractérise cet édifice dont les extérieurs témoignent d'une histoire tourmentée. La chapelle seigneuriale renferme l'intéressant monument funéraire en pierre de François de Menon et Madeleine de la Tour-Landry son épouse, élevé en 1627. Deux angelots en terre cuite assis sur le tombeau sont séparés par deux palmes en fer forgé. Les travaux pour lesquels la Sauvegarde de l'Art Français a octroyé une subvention de 40 000 F en 1995 ont consisté en la réfection de la toiture du versant est du bras sud du transept ainsi que la restauration du mur-pignon, plus précisément les glacis des deux contreforts et ses rampants.

P.-X. H.

J. Mallet, *L'art roman de l'ancien Anjou*, Paris, 1984, p. 194.

A. Mussat, *Le style gothique de l'ouest de la France*, Paris, 1963, pp. 40-41.

Célestin Port, *Dictionnaire historique, géographique et biographique de Maine-et-Loire*, Angers, 1874-1878.

Images du Patrimoine, Canton de Baugé, ministère de la Culture, Inventaire Général, 1987, p. 59.

Dossier de protection Monument Historique, ministère de la Culture.